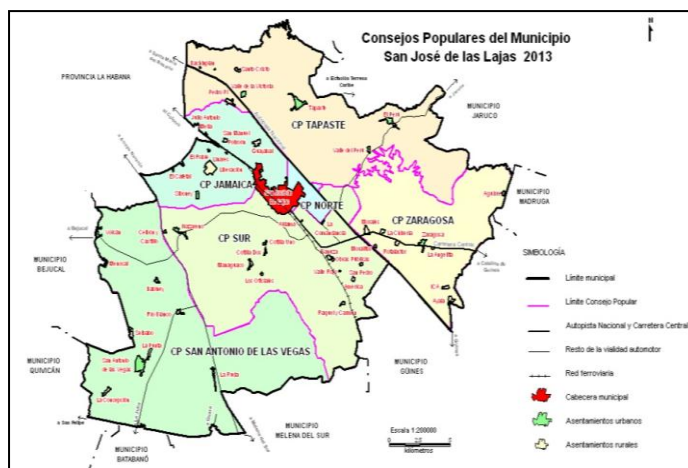
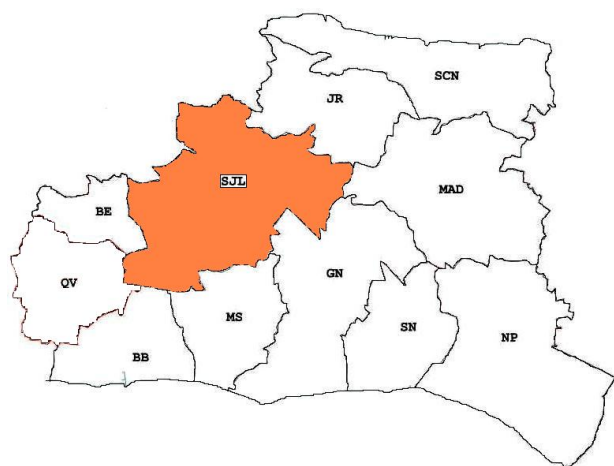


**Grupo Técnico Asesor de Nombres Geográficos**  
**Mayabeque**

# Investigación Toponímica

## Municipio San José de las Lajas



**ELABORADO POR:** Oscar Rente de Armas (Dirección Prov. Planif. Física)

**JUNIO DE 2016.**  
**“AÑO 58 DE LA REVOLUCIÓN”**

## **GRUPO TÉCNICO ASESOR NG MAYABEQUE**

### **PRESIDENTE**

**Ada María Brito Ruíz**

**Secretaria Ejecutiva:** Yusimí Molina Romagosa (Jefa Oficina Provincial de Hidrografía y Geodesia).

### **MIEMBROS**

MSC. Barbara Yudí Valle Ríos -----GEOCUBA

MSC.Rosalía Jil Jil -----UAH

MSC.Oscar Renté de Armas -----DPPF

MSC.Yusimí Molina Romagosa -----ONHG

LIC. Leyani Enrique Hernández -----DP CITMA

LIC. José Alberto Cutiño -----DPEI

ING. Osmany Campos González -----DPRH

ING. Belquis Díaz Ávila -----DP Vialidad

# OBJETIVOS

## **Objetivo General:**

- Hacer un análisis toponímico de la provincia por tipo de topónimo, a partir de las investigaciones municipales.

## **Objetivos Específicos:**

- Clasificar por tipo los topónimos.
- Determinar el período en que surge cada ecónimo.
- Conocer la motivación de los nombres.
- Determinar la filiación lingüística de cada uno de los topónimos.
- Realizar el análisis morfosintactico de los topónimos

# INTRODUCCIÓN

La Toponimia es la disciplina que estudia el origen y significación de los nombres de lugar (topónimos) y sus relaciones con la lengua actual del país o con las lenguas primitivas ya desaparecidas.

Su labor es descifrar enigmas que se esconden en las interrogantes de quiénes, cuándo, dónde, cómo y por qué dieron este o aquel nombre a un río, pueblo o montaña. Por eso necesita analizar las relaciones mecanismos y factores que intervienen en el proceso de denominación, así como a describir las formas o estructuras lingüísticas que sirven de vehículo de expresión para los hechos y los sentimientos de los grupos o comunidades que dieron vida al nombre geográfico.

Este trabajo pretende analizar a partir de la lista de nombres normalizados del Grupo Técnico Asesor de Nombres Geográficos de Mayabeque, las posibles clasificaciones de los topónimos, ya sea lingüística como onomasiológica. El basamento teórico está sustentado en la bibliografía consultada sobre el tema y en un trabajo exhaustivo sobre la toponimia Mayabeque.

## DESARROLLO

Las investigaciones toponímicas se ocupan de analizar los fenómenos estrictamente lingüísticos como la morfología, la fonética, la sintaxis, el léxico, la etimología, la formación de palabras, los préstamos lingüísticos así como la distribución de los topónimos en el espacio además del análisis onomasiológico y trata de explicar los modos de aparición de los topónimos, para lo cual se apoya en el estudio de los factores sociales, históricos, geográficos, etnográficos, etc. que dieron surgimiento a los mismos.

Para desarrollar el presente trabajo nos basamos en la Instrucción Metodológica elaborada por la Licenciada Alina Camps del Instituto de Lingüística y entregada a los Grupos Técnicos Asesores en el 2005, año en que comenzamos esta investigación.

Dada las características particulares de los topónimos, determinamos el tipo de topónimo y se hizo el análisis independiente por cada uno de ellos, a nivel de municipio, resumiéndolos todos al final, para de esta manera, conocer de forma integral los resultados de esta investigación toponímica a nivel provincial.

## **Clasificaciones utilizadas:**

### Clasificación por tipo de topónimo.

- Ecónimos
- Hidrónimos
- Orónimos
- Litónimos

### Clasificación de acuerdo a los elementos que lo componen.

Genérico

### Clasificación según la motivación del nombre.

- Fisiotopónimos
- Fitotopónimos
- Zootopónimos
- Minerotopónimos
- Epotopónimos

- Hagiotopónimos
- Somatopónimos
- Animatopónimo
- Cognomotopónimo
- Pragmatopónimos
- Topotopónimos
- Topónimos de Orientación.

### Clasificación de acuerdo a la filiación lingüística.

- Hispánica
- Aborigen
- Híbrida
- Otras

### Análisis morfosintático.

- Género
- Número
- Estructuras gramaticales

Para esta investigación se consultaron 27 bibliografías, que incluyen 10 Diccionarios (Históricos, enciclopédicos, estadísticos, etc), diferentes artículos de la obra de Sergio Valdés Bernal, boletines informativos de la CNNG, censos de Población y viviendas de diferentes años, otros trabajos presentados en distintos talleres provinciales de Nombres Geográficos, etc, así como entrevistas directas a personalidades vinculadas con el tema.

# Características Generales del Municipio

**SAN JOSÉ DE LAS LAJAS.** Municipio y cabecera de la provincia Mayabeque, situado al E de la Habana, en los: 22° 58' lat. N y 82° 09' long. O.

**LÍMITES:** Al N, mun. de JR y la prov. de LH; al S, los muns. de MS, BB y QV; al E, los muns. de MAD y GN; al O, los muns. de QV, BE y la prov. de LH.

**EXTENSIÓN TERRITORIAL:** 593,72 Km<sup>2</sup>.

**CABECERA:** San José de las Lajas.

**GENTILICIO:** Lajero.

**GEOGRAFÍA FÍSICA:** Se encuentra situada en las alturas de Bejucal – Madruga – Coliseo, su relieve está caracterizado por llanuras altas y alturas bajas siendo su altura máxima de 293 m. Su hidrografía está representada por el embalse Mampostón. Prevalecen los suelos ferralíticos, pardos y húmicos calcimórficos.

**ECONOMÍA:** agricultura y ganadería. Sus principales renglones económicos son la agricultura, la ganadería, los sectores de industria, científico técnico y agropecuario. Los principales recursos naturales son las canteras que se utilizan en la fabricación de losas. La industria está representada por la industria ligera, los materiales de construcción, fábricas de productos químicos y textiles. Posee industrias agroalimentaria importantes además otros **centros Manufactureros como** la fábrica de aluminio, Vita Nuova, cables, productos lácteos, gomera, extracción de minerales, cerámica blanca, tabaco, pintura y ron. En el territorio se producen legumbres, hortalizas y la reproducción de ganado vacuno para el abastecimiento de la capital.

**USO DE LA TIERRA:** 180,421 km<sup>2</sup>. De tierras agrícolas y 281,72 km<sup>2</sup>. De tierras forestales.

**DEMOGRAFÍA. POBLACIÓN TOTAL:** 73 136 hab. (2012). Asentamientos poblacionales: 49 de los cuales corresponden: 10 Urbanos, 39 Rurales.

**ESTRUCTURA POR EDADES DE LA POBLACIÓN:** 45 516 en edad laboral y 13 617 fuera de la edad laboral.

**ESTRUCTURA POR SEXOS:** masculino 50,5 % femenino 49,5 %.

**DENSIDAD POBLACIONAL:** 123,9 hab/km<sup>2</sup>. Población urbana: 51 653 Natalidad: 10,2. Mortalidad infantil: 8,0.

**COMUNICACIONES:** Carreteras 365,0Km. Ferrocarriles 18,00 Km. Estaciones intermunicipales de ómnibus: 1; Estaciones de ferrocarril: 1; Oficinas postales: 5.

**EDUCACIÓN:** Centros educacionales: 50; Círculos infantiles: 11; Escuelas primarias 28; secundarias básicas: 4; dos escuelas especiales; Preuniversitarios: 1; Otros: 1. Centros de salud: Hospitales: 1; policlínicos: 5; casas del medico de la familia: 77; Clínicas estomatológicas: 1; Otros: 24. Instalaciones deportivas: Estadios: 1; Gimnasios: 4; Otros: 8.

**OTROS CENTROS:** 4 Agencias bancarias; 1 Radiofunción; 1 Estación de televisión; 2 Salas de cine; 1 Biblioteca pública.

# Surgimiento y Evolución Histórica

**FECHA DE FUNDACIÓN:** Su fecha de fundación data de 1720.

**HECHOS RELEVANTES:** La construcción de vías de comunicación en el territorio que ocupaba la anterior provincia de La Habana que incluye la actual Mayabeque fue iniciada en pleno período colonial a partir del siglo XVIII.

Esta vialidad fue dispuesta de forma radial a partir de la Villa de San Cristóbal de La Habana hacia los territorios del Sur, al oeste y al este de dicha villa, surgiendo así el camino real Güines – Bejucal – La Habana en 1763, Estas vías durante dicho período se fueron extendiendo y ramificando con la construcción de las carreteras, Cuatro Caminos – Camoa, Calzada de Güines a través de la Loma de Candela en 1850 que pasaba por San José, quedó terminado en 1854, acontecimiento que influyó determinadamente en el desarrollo del poblado ya que desde esa fecha se estableció una línea de berlinas (Coche cerrado, comúnmente de dos asientos), que realizaba dos viajes diarios a la Capital y todos los días se recibía en San José la correspondencia, que se distribuía en días alternos dirigida a Tapaste, Nazareno y Managua.

Durante el período interventor (1898 – 1902), se construyeron los tramos Güines – San Nicolás.

En la etapa de la República Neocolonial, a partir de 1902, se completa mayormente la red de carreteras que deja enlazados a todas las cabeceras municipales de la época, así como a los principales asentamientos y poblados, vinculándose con la Capital de la provincia, siendo las principales las siguientes:

- Carretera San José – Tapaste – Jaruco – Río Blanco (1907).

En esta etapa comienza la construcción de arterias principales en la provincia destacándose el tramo este de la Carretera Central que tiene 23.76km lineales en el municipio, terminada en 1931, vía de carácter nacional que fue construida con lo más novedoso y adelantado para la construcción de carreteras en la época.

En esta etapa fueron contruidos además el Circuito Sur, extendiéndose hasta la provincia de Matanzas, y aparecen las vías multicarriles con la construcción de la Vía Blanca. En el período revolucionario a partir de 1959, se inicia una nueva etapa donde son construidas numerosas carreteras vinculadas al desarrollo agropecuario e industrial de la provincia, siendo de esta etapa la construcción de la Autopista Nacional con un emplazamiento de 29.30m en el territorio, y la Autopista Habana – Melena, que limita con el municipio.

## FERROCARRILES

El primer ferrocarril del mundo se inauguró en Inglaterra en septiembre de 1830, llegando a Cuba este novedoso medio de transporte siete años más tarde, quedando inaugurada la primera línea en noviembre de 1837 entre La Habana y Bejucal.

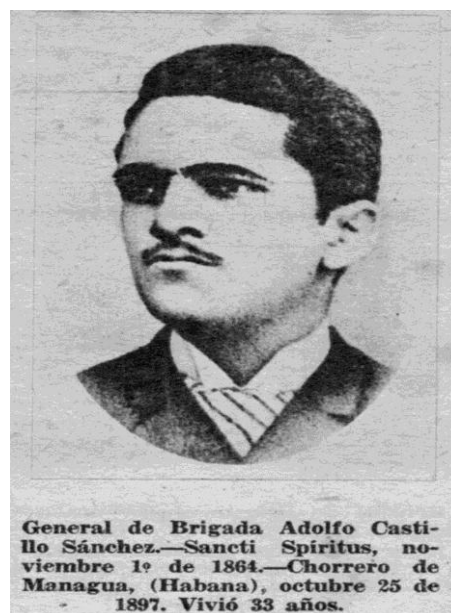
- ✓ Bejucal – Güines, 1838.
- ✓ Ramal – Batabanó, 1843. (Se extendió a Surgidero en 1855 y al muelle real en 1893).
- ✓ Güines – Unión de Reyes, 1848.
- ✓ Güines – Madruga – Matanzas, 1859.
- ✓ La Habana – Jaruco, 1859.
- ✓ Línea Eléctrica Habana – San José – Güines, 1907.
- ✓ Habana – Matanzas (Hershey), 1917 – 1918.
- ✓ Ferrocarril Eléctrico Hershey – Jaruco, 1917 – 1918.

**REFERENCIAS HISTÓRICAS:** El desarrollo de la población comenzó hacia 1720 en que fue mercedada la hacienda San José a Manuel Duarte. El hacendado Antonio Águila, en coordinación con otros dos, fundaron en una bodega de su propiedad la primera iglesia en la hacienda San José. A partir de este momento se construyeron las siete primeras casas, a cuyo alrededor existían grandes cantidades de lajas (piedras planas), de ahí su nombre de San José de las Lajas.



## San José de las Lajas

Posee una superficie de 595,93 Km<sup>2</sup> (59593 ha) que representa el 10,4 del área total de la provincia y el segundo lugar en extensión territorial entre todos los municipios. Su población es de 74 173 habitantes. Está formado por llanuras accidentadas y rodeadas de lomas de escasa elevación al sur, el 70 % de los suelos son Pardos con carbonatos típicos desde muy profundo hasta poco profundo, los restantes pertenecen a los tipos ferralíticos rojos, ferralítico rojo amarillento, húmicos carbonáticos, rendzinas rojos y Aluviales. El municipio está conformado por llanuras y alturas bajas de diferentes litologías, que condicionan la formación de territorios con variadas características topográficas. San José de las Lajas tiene 16 empresas nacionales, 11 unidades presupuestadas y 101 establecimientos. La economía depende en un 77,6 % del sector industrial, en un 16,7 % del Agropecuario y en 1,5 y 4,2 % respectivamente del Transporte y la Construcción.



Asentamientos	Hasta 1799	Censo 1919	Censo 1931	Censo 1943	Censo 1953	Censo 1970	Censo 1981	Censo 2002
San José de las Lajas								
Siboney								
Valle de la Victoria								
Valle del Perú								
Nazareno								
San Antonio de las Vegas								
Tapaste								
El Volcán,								

Zaragoza								
El Perú,								
Aguirre								
Aldama								
América								
Ceibón y Castillo								
La Comandancia,								
La Concepción,								
La Chivería,								
Ganuzá								
El Guyabal,								
ICA								
Ayala								
Linares								
Managuaco								
Raquel y Carmen								
Menocal								
Morales								
Moralitos								
Obras Públicas								
Los Oficiales,								
Babiney								
Pedro Pi								
La Punta,								
Río Blanco								
Rotolactor								
La Ruda,								
San Pedro								
Santo Cristo								
Seibabo								
La Angelita,								
El Cafetal,								
Cotilla Uno								
Cotilla Dos								
Liberación								
Julio Antonio Mella								
El Roble,								
San Manuel Polvorín								
Valle Rojo								
Isótopo								
Bachiplán								

# ECONIMIA

## Clasificación de acuerdo a su categoría poblacional

Categoría del Asentamiento	# de Asentamientos	%
Ciudad de 3er Orden	1	2,04
Pueblo de 3er Orden	2	4,08
Poblado de 2do Orden	12	24,49
Poblado de 3er Orden	12	24,49
Caserío	22	44,90
<b>Total Asentamientos</b>	<b>49</b>	<b>100.00</b>

Considerado entre los hacendados más poderosos e influyentes de su época, poseía nada menos que nueve ingenios, 500 esclavos, 5 500 caballerías de tierra (73 700 hectáreas) y 14 000 cabezas de ganado. En los pueblos de Seibabo y de Montalvo, situados al sureste de la capital, entre las poblaciones de San Antonio de las Vegas y San José de las Lajas, se encuentran los terrenos que ocupaban algunos ingenios de su propiedad.

Como es sabido, el 11 de abril de 1797, en el ingenio Seibabo, se pone a funcionar una máquina de vapor por primera vez en Cuba. Y aunque los resultados no fueron los apetecidos, pues sólo molió unas semanas, «los sacarócratas no se desanimaron. Comprenden que el problema esencial no está en la bomba en sí, sino en el tipo de trapiche y el absurdo sistema de transmisión instalado. Es un problema complejo a resolver y en 1798 escriben: “nada persuade que se ha de despreciar esta máquina, en corrigiéndole y disponiéndola con más acierto”».<sup>13</sup>

Sabemos por el propio Moreno Fragnals sobre la llegada de la primera «bomba de fuego» con destino a un ingenio azucarero cubano: «Finalmente en 1796, llega a Cuba la fuerza motriz de la gran industria: el vapor. Es una máquina comprada en Londres con dinero del conde de Jaruco. Su instalación fue un suceso único rodeado de un clima de tensa expectativa. Y se le vio funcionar el día 11 de enero de 1797 en el ingenio Seybabo (...).»<sup>4</sup>

Egóvora, Olga: Revelaciones de un retrato habanero: Agustín de Betancourt y la primera máquina de vapor en Cuba. Opus Habana Vol. XII/No. 2 2009 pp. 25-33.

El 11 de enero de 1797, funcionamiento de la primera máquina de vapor en Cuba, Ingenio Seybabo, San José de las Lajas, en propiedad de Joaquín de Santa Cruz y Cárdenas Vélez de Guayama, tercer Conde de San Juan de Jaruco, también Conde de Santa Cruz de Mopox (1769-1807), tras las iniciativas del Conde de Montalvo y Arango y Parreño, cuyo ingeniero Agustín de Betancourt (1758-1824)



Ignacio Montalvo y Ambulodi, primer Conde de Montalvo

Ecónimos	Categoría Poblacional	Motivación	Filiación lingüística	Morfosintaxis		
				Género	Número	Clase de palabra
San José de las Lajas	Ciudad de 3er orden	Hagitopónimo	Hispanico	M	S	Adj+sust+prep+art+sust
Siboney	Poblado de 2do orden	Cognotopónimo	Aborigen	M	S	NC
Valle de la Victoria	Poblado de 2do orden	Fisiotopónimos	Hispanico	F	S	Sust+prep+art+sust
Valle del Perú	Poblado de 2do orden	Fisiotopónimos	Hispanico	M	S	Sust+prep+sust
Nazareno	Poblado de 2do orden	Hagitopónimo	Hispanico	M	S	NP
San Antonio de las Vegas	Pueblo de 3er orden	Hagitopónimo	Hispanico	M	S	Adj+sust+prep+art+sust
Tapaste	Pueblo de 3er orden	Epotopónimo	Hispanico	M	S	NC
El Volcán,	Poblado de 2do orden	Fisiotopónimos	Hispanico	M	S	Art+NC
Zaragoza	Poblado de 2do orden	Cognotopónimo	Hispanico	F	S	NP
El Perú,	Poblado de 2do orden	Topotopónimo	Hispanico	M	S	Art+NC
Aguirre	Caserío	Cognotopónimo	Hispanico	M	S	NP
Aldama	Caserío	Cognotopónimo	Hispanico	F	S	NP
América	Caserío	Cognotopónimo	Hispanico	F	S	NP
Ceibón y Castillo	Caserío	Topotopónimo	Hispanico	M	S	NC+conj+NC
La Comandancia,	Caserío	Epotopónimo	Hispanico	F	S	Art+NC
La Concepción,	Caserío	Epotopónimo	Hispanico	F	S	Art+NC
La Chivería,	Caserío	Zootopónimo	Hispanico	F	S	Art+sust
Ganuzá	Poblado de 3er orden	Cognotopónimo	Hispanico	F	S	NP
El Guayabal,	Poblado de 3er orden	Fitotopónimo	Hispanico	M	S	Art+sust
ICA	Poblado de 3er orden	Pragmatopónimo	Hispanico	F	S	iniciales
Ayala	Poblado de 3er orden	Cognotopónimo	Hispanico	F	S	NP
Linares	Caserío	Cognotopónimo	Hispanico	M	P	NP
Managuaco	Poblado de 3er orden	Cognotopónimo	Hispanico	M	S	NP
Raquel y Carmen	Caserío	Cognotopónimo	Hispanico	F	S	NP+conj+NP
Menocal	Poblado de 3er orden	Cognotopónimo	Hispanico	M	S	NP
Morales	Poblado de 2do orden	Cognotopónimo	Hispanico	M	P	NP
Moralitos	Caserío	Cognotopónimo	Hispanico	M	P	NP

Obras Públicas	Caserío	Pragmatopónimo	Hispanico	F	P	Sust+adj
Los Oficiales,	Caserío	Cognotopónimo	Hispanico	M	P	Art+sust
Babiney	Poblado de 3er orden	Cognotopónimo	Aborígen	M	S	NP
Pedro Pi	Poblado de 2do orden	Cognotopónimo	Hispanico	M	S	NP
La Punta,	Caserío	Fisiotopónimos	Hispanico	F	S	Art+sust
Río Blanco	Poblado de 3er orden	Fisiotopónimos	Hispanico	M	S	Sust+adj
Rotolactor	Poblado de 3er orden	Pragmatopónimo	Hispanico	M	S	NC
La Ruda,	Poblado de 2do orden	Somatopónimo	Hispanico	F	S	Art+NC
San Pedro	Caserío	Hagitopónimo	Hispanico	M	S	Adj+NP
Santo Cristo	Caserío	Hagitopónimo	Hispanico	M	S	Adj+NP
Seibabo	Poblado de 2do orden	Topotopónimo	Hispanico	M	S	NC
La Angelita,	Caserío	Cognotopónimo	Hispanico	F	S	Art+sust+NP
El Cafetal,	Poblado de 3er orden	Fitotopónimo	Hispanico	M	S	Art+NC
Cotilla Uno	Caserío	Fitotopónimo	Hispanico	F	S	Sust+NC
Cotilla Dos	Poblado de 3er orden	Fitotopónimo	Hispanico	F	S	Sust+NC
Liberación	Poblado de 2do orden	Epotopónimo	Hispanico	F	S	Sust+NC
Julio Antonio Mella	Caserío	Epotopónimo	Hispanico	M	S	Sust+NP
El Roble,	Caserío	Fitotopónimo	Hispanico	M	S	Art+sust+NC
San Manuel Polvorín	Caserío	Hagitopónimo	Hispanico	M	S	Adj+sust+NP
Valle Rojo	Caserío	Fisiotopónimos	Hispanico	M	S	Sust+NC
Isótopo	Caserío	Pragmatopónimo	Hispanico	M	S	NC
Bachiplán	Caserío	Pragmatopónimo	Hispanico	M	S	NC

**San José de las Lajas.** *Eco.* Ciudad de tercer orden; cabecera municipal, capital de la provincia Mayabeque, 32 km al SE de la capital de la república, en los 22°58'00"lat. N y los 82°09'00"long. O, en las alturas de Bejucal-Madruga-Coliseo. ÁREA Y POBLACIÓN: 4,6 km²; 36,640 hab. (2012). Altitud: 135 m. CLIMA: temperatura media anual 24°C. Precipitación media anual 1,589 mm. CARACTERÍSTICAS: ciudad de calles anchas y rectas con trazado reticular. ECONOMÍA: su actividad fundamental recae en los servicios. Industrias: minería, metalurgia no ferrosa, química, del vidrio y de la cerámica. El principal recurso natural que tiene la ciudad son las canteras. COMUNICACIONES: Enlazada con la ciudad de La Habana por la autopista Nacional y por ferrocarril.

**Siboney.** *Eco.* Poblado de segundo orden del municipio de San José de las Lajas, MAY 6,7 km al E franco de la cabecera municipal, en los 22°57'45"lat. N y los 82°12'58"long. O, en la llanura de La Habana-Matanzas, a 130 m de altitud; 904 hab. (2012). Población dedicada a la actividad industrial y a la explotación del ganado vacuno. Unido a la ciudad de San José de las Lajas por carretera.

**Valle de la Victoria.** *Eco.* Poblado de segundo orden del municipio de San José de las Lajas, MAY 15,3 km al NNO de la cabecera municipal, en los 23°01'00"lat. N y los 82°10'00"long. O, en las alturas de La Habana-Matanzas, a 140 m de altitud; 540 hab. (2012). Población vinculada a la explotación del ganado vacuno. Unido a la ciudad de San José de las Lajas por carretera.

**Valle del Perú.** *Eco.* Poblado de segundo orden del municipio de San José de las Lajas, MAY 8,3 km al NNE de la cabecera municipal, en los 22°59'38"lat. N y los 82°04'48"long. O, en el valle del Perú, alturas de La Habana- Matanzas, a 140 m de altitud; 681 hab. (2012). Población dedicada a la explotación del ganado vacuno. Cuenta con: escuela primaria y policlínico. Fundado en 1970. Unido a la ciudad de San José de las Lajas por carretera.

**Nazareno.** *Eco.* Poblado de segundo orden del municipio de San José de las Lajas, MAY 8 km al SSO de la cabecera municipal, en los 22°56'19"lat. N y los 82°14'00"long. O, en las alturas de Bejucal-Madruga-Coliseo, a 200 m de altitud; 796 hab. (2012). Población dedicada a la explotación del ganado vacuno. Unido al pueblo de San José de las Lajas por carretera.

**San Antonio de las Vegas.** *Eco.* Poblado de tercer orden del municipio de San José de las Lajas, MAY 19 km al SSO de la cabecera municipal, en los 22°54'38"lat. N y los 82°15'28" long. O, en la llanura Sur de La Habana-Matanzas, llanura de La Habana-Matanzas, a 80 m de altitud; 4,066 hab. (2012). Población dedicada al comercio. Unido a la ciudad de San José de las Lajas por carretera.

**Tapaste.** *Eco.* Poblado de tercer orden del municipio de San José de las Lajas, MAY 6,7 km al N de la cabecera municipal, en los 23°01'00"lat. N y los 82°08'00"long. O, en la llanura de La Habana-Matanzas, a 132 m de altitud; 3,468 hab. (2012). Población dedicada a la actividad industrial y a la explotación del ganado vacuno. Unido a la ciudad de San José de las Lajas por carretera.

**Volcán El.** *Eco.* Poblado de segundo orden del municipio de San José de las Lajas, MAY 17 km al SSO de la cabecera municipal, en los 22°56'19"lat. N y los 82°25'25"long. O, en las alturas de La Habana-Matanzas, a 118 m de altitud; 610 hab. (2012). Población vinculada a la explotación del ganado vacuno. Unido a la ciudad de San José de las Lajas por carretera.

**Zaragoza.** *Eco.* Poblado de primer orden del municipio de San José de las Lajas, MAY 2,7 km al SSE de la cabecera municipal, en los 22°56'05"lat. N y los 82°02'10"long. O, en las alturas de La Habana-Matanzas, a 134 m de altitud; 1,224 hab. (2012). Población vinculada a la explotación del ganado vacuno. Unido a la ciudad de San José de las Lajas por carretera.

**Perú El.** *Eco.* Poblado de segundo orden del municipio de San José de las Lajas, MAY 11,3 km al NNE de la cabecera municipal, en los 23°01'00"lat. N y los 82°04'00"long. O, en las alturas de La Habana-Matanzas, a 100 m de altitud; 892 hab. (2012). Población vinculada a la explotación del ganado vacuno. Unido a la ciudad de San José de las Lajas por carretera.

**Aguirre.** *Eco.* Caserío del municipio de San José de las Lajas, MAY 12 km al SO de la cabecera municipal, en los 22°57'59"lat. N y los 81°58'21"long. O, en las alturas de Bejucal-Madruga-Coliseo, a 130 m de altitud; 65 hab. (2012). Población dedicada a la explotación del ganado vacuno. Unido a la ciudad de San José de las Lajas por carretera.

**Aldama.** *Eco.* Poblado de tercer orden del municipio de San José de las Lajas, MAY 1,5 km al SSE de la cabecera municipal, en los 22°56'50"lat. N y los 82°07'57"long. O, en las alturas de Bejucal-Madruga-Coliseo, a 122 m de altitud; 206 hab. (2012). Población dedicada a la explotación del ganado vacuno. Unido a la ciudad de San José de las Lajas por carretera.

**América.** *Eco.* Caserío del municipio de San José de las Lajas, MAY 8,3 km al SSE de la cabecera municipal, en los 22°54'15"lat. N y los 82°04'46"long. O, en las alturas de Bejucal-Madruga-Coliseo, a 107 m de altitud; 144 hab. (2012). Población dedicada a la explotación del ganado vacuno. Unido a la ciudad de San José de las Lajas por carretera.

**Ceibón y Castillo.** *Eco.* Caserío del municipio de San José de las Lajas, MAY 10,8 km al SSO de la cabecera municipal, en los 22°56'41"lat. N y los 82°13'41"long. O, en las alturas de Bejucal-Madruga-Coliseo, a 182 m de altitud; 193 hab. (2012). Población dedicada a la explotación del ganado vacuno. Unido a la ciudad de San José de las Lajas por carretera.

**Comandancia, La.** *Eco.* Caserío del municipio de San José de las Lajas, MAY 2,3 km al SSE de la cabecera municipal, en los 22°55'52"lat. N y los 82°05'39"long. O, en las alturas de Bejucal-Madruga-Coliseo, a 130 m de altitud; 73 hab. (2012). Población dedicada a la explotación del ganado vacuno. Unido a la ciudad de San José de las Lajas por carretera.



**Concepción, La.** *Eco.* Poblado de tercer orden del municipio de San José de las Lajas, MAY, 12 km al SO de la cabecera municipal, en los 22°50'15"lat. N y los 82°17'46"long. O, en las alturas de Bejucal-Madruga-Coliseo. A 130 m de altitud; 364 hab. (2012). Población dedicada a la explotación del ganado vacuno. Unido a la ciudad de San José de las Lajas por carretera.

**Chivería, La.** *Eco.* Caserío del municipio de San José de las Lajas, MAY 9,5 km al SSE de la cabecera municipal, en los 22°56'08"lat. N y los 82°03'10"long. O, en las alturas de Bejucal-Madruga-Coliseo. A 130 m de altitud; 79 hab. (2012). Población dedicada a la explotación del ganado vacuno. Unido a la ciudad de San José de las Lajas por carretera.

**Ganuzá.** *Eco.* Poblado de tercer orden del municipio de San José de las Lajas, MAY 5,2 km al SSE de la cabecera municipal, en los 22°55'01"lat. N y los 82°05'13"long. O, en la llanura de La Habana-Matanzas, a 80 m de altitud; 466 hab. (2012). Población dedicada al desarrollo de las actividades de ciencia y técnica en el Instituto de Ciencia Animal que se encuentra en sus inmediaciones y da origen al asentamiento y a su topónimo. Unido a la ciudad de San José de las Lajas por carretera.

**Guayabal, El.** *Eco.* Poblado de tercer orden del municipio de San José de las Lajas, MAY 1,2 km al N de la cabecera municipal, en los 22°45'16"lat. N y los 82°09'59"long. O, en la llanura de La Habana-Matanzas, a 80 m de altitud; 331 hab. (2012). Población dedicada al desarrollo de las actividades de ciencia y técnica en el Instituto de Ciencia Animal que se encuentra en sus inmediaciones y da origen al asentamiento y a su topónimo. Unido a la ciudad de San José de las Lajas por carretera.

**ICA.** *Eco.* Poblado de tercer orden del municipio de San José de las Lajas, MAY 17,7 km al SSO de la cabecera municipal, en los 22°54'00"lat. N y los 82°00'00"long. O, en la llanura de La Habana-Matanzas, a 82 m de altitud; 389 hab. (2012). Población dedicada al desarrollo de las actividades de ciencia y técnica en el Instituto de Ciencia Animal que se encuentra en sus inmediaciones y da origen al asentamiento y a su topónimo. Unido a la ciudad de San José de las Lajas por carretera.

**Ayala.** *Eco.* Batey del municipio de Güines, MAY 6 km al N de la cabecera municipal, en los 22°53'28"lat. N y los 82°00'48"long. O, en la llanura Sur de La Habana-Matanzas, llanura de La Habana-Matanzas, a 83 m de altitud; 118 hab. (2012). Población dedicada a los cultivos de caña de azúcar y de cítricos. Unido a la ciudad de Güines por carretera.

**Linares.** *Eco.* Caserío del municipio de San José de las Lajas, MAY 2,6 km al NNO de la cabecera municipal, en los 22°59'30"lat. N y los 82°11'37"long. O, en las alturas de Bejucal-Madruga-Coliseo, a 130 m de altitud; 156 hab. (2012). Población dedicada a la explotación del ganado vacuno. Unido a la ciudad de San José de las Lajas por carretera.

**Managuaco.** *Eco.* Poblado de tercer orden del municipio de San José de las Lajas, MAY 6 km al SSE de la cabecera municipal, en los 22°55'00"lat. N y los 82°11'00"long. O, en las alturas de Bejucal-Madruga-Coliseo, a 180 m de altitud; 338 hab. (2012). Población vinculada a la explotación del ganado vacuno. Unido a la ciudad de San José de las Lajas por carretera.



**Raquel y Carmen.** *Eco.* Caserío del municipio de San José de las Lajas, MAY 9,7 km al SSE de la cabecera municipal, en los 22°53'49"lat. N y los 82°05'59"long. O, en las alturas de Bejucal-Madruga-Coliseo, a 130 m de altitud; 193 hab. (2012). Población dedicada a la explotación del ganado vacuno. Unido a la ciudad de San José de las Lajas por carretera.

**Menocal.** *Eco.* Poblado de tercer orden del municipio de San José de las Lajas, MAY 17,1 km al SSO de la cabecera municipal, en los 22°55'07"lat. N y los 82°17'20"long. O, en las alturas de La Habana-Matanzas, a 200 m de altitud; 396 hab. (2012). Población vinculada a la explotación del ganado vacuno. Unido a la ciudad de San José de las Lajas por carretera.

**Morales.** *Eco.* Poblado de segundo orden del municipio de San José de las Lajas MAY 8 km al SSE de la cabecera municipal, en los 22°56'05"lat. N y los 82°04'50"long. O, en la llanura de La Habana-Matanzas, a 100 m de altitud; 751 hab. (2012). Población dedicada a la industria química y a la explotación del ganado vacuno. Unido a la ciudad de San José de las Lajas por carretera.

**Moralitos.** *Eco.* Caserío del municipio de San José de las Lajas, MAY 9,7 km al SSE de la cabecera municipal, en los 22°55'11"lat. N y los 82°03'22"long. O, en las alturas de Bejucal-Madruga-Coliseo, a 100 m de altitud; 78 hab. (2012). Población dedicada a la explotación del ganado vacuno. Unido a la ciudad de San José de las Lajas por carretera.

**Obras Públicas.** *Eco.* Caserío del municipio de San José de las Lajas, MAY 5,8 km al SSE de la cabecera municipal, en los 22°55'21"lat. N y los 82°06'27"long. O, en las alturas de Bejucal-Madruga-Coliseo, a 130 m de altitud; 85 hab. (2012). Población dedicada a la explotación del ganado vacuno. Unido a la ciudad de San José de las Lajas por carretera.

**Oficiales Los.** *Eco.* Caserío del municipio de San José de las Lajas, MAY 7,2 km al SSE de la cabecera municipal, en los 22°54'42"lat. N y los 82°09'51"long. O, en las alturas de Bejucal-Madruga-Coliseo, a 186 m de altitud; 121 hab. (2012). Población dedicada a la explotación del ganado vacuno. Unido a la ciudad de San José de las Lajas por carretera.

**Babiney.** *Eco.* Poblado de tercer orden del municipio de San José de las Lajas, MAY 16 km al SSO de la cabecera municipal, en los 22°54'34"lat. N y los 82°14'54"long. O, en las alturas de Bejucal-Madruga-Coliseo, a 130 m de altitud; 221 hab. (2012). Población dedicada a la explotación del ganado vacuno. Unido a la ciudad de San José de las Lajas por carretera.

**Pedro Pí.** *Eco.* Poblado de primer orden del municipio de San José de las Lajas, MAY 14 km al ESE de la cabecera municipal, en los 23°00'46"lat. N y los 82°10'08"long. O, en la llanura de La Habana-Matanzas, a 80 m de altitud; 1,337 hab. (2012). Población dedicada al desarrollo de las actividades de ciencia y técnica en el Instituto de Ciencia Animal que se encuentra en sus inmediaciones y da origen al asentamiento y a su topónimo. Unido a la ciudad de San José de las Lajas por carretera

**Punta, La.** *Eco.* Caserío del municipio de San José de las Lajas, MAY 5,6 km al NNO de la cabecera municipal, en los 22°51'28"lat. N y los 82°15'12"long. O, en las alturas de Bejucal-Madruga-Coliseo, a 130 m de altitud; 169 hab. (2012). Población dedicada a la explotación del ganado vacuno. Unido a la ciudad de San José de las Lajas por carretera.

**Río Blanco.** *Eco.* Poblado de tercer orden del municipio de Santa Cruz del Norte, MAY 14,0 km al E de la cabecera municipal, en los 23°07'25"lat. N y los 81°58'08"long. O, en las alturas de La Habana-Matanzas, a 30,2 m de altitud; 285 hab. (2012). Población dedicada a la explotación del ganado vacuno. Unido al pueblo de Santa Cruz del Norte por carretera.

**Rotolactor.** *Eco.* Poblado de tercer orden del municipio de San José de las Lajas, MAY 10,8 km al SSE de la cabecera municipal, en los 22°56'00"lat. N y los 82°03'23"long. O, en las alturas de Bejucal-Madruga-Coliseo, a 108 m de altitud; 251 hab. (2012). Población dedicada a la explotación del ganado vacuno. Unido a la ciudad de San José de las Lajas por carretera.

**Ruda, La.** *Eco.* Poblado de segundo orden del municipio de San José de las Lajas, MAY 15 km al SSO de la cabecera municipal, en los 22°50'53"lat. N y los 82°12'07"long. O, en las alturas de Bejucal-Madruga-Coliseo, a 130 m de altitud; 781 hab. (2012). Población dedicada a la explotación del ganado vacuno. Unido a la ciudad de San José de las Lajas por carretera.

**San Pedro.** *Eco.* Caserío del municipio de San José de las Lajas, MAY 9,8 km al SSE de la cabecera municipal, en los 22°55'07"lat. N y los 82°17'20"long. O, en las alturas de Bejucal-Madruga-Coliseo, a 130 m de altitud; 79 hab. (2012). Población dedicada a la explotación del ganado vacuno. Unido a la ciudad de San José de las Lajas por carretera.

**Santo Cristo.** *Eco.* Caserío del municipio de San José de las Lajas, MAY 12 km al SO de la cabecera municipal, en los 23°03'00"lat. N y los 82°10'30"long. O, en las alturas de Bejucal-Madruga-Coliseo, a 130 m de altitud; 71 hab. (2012). Población dedicada a la explotación del ganado vacuno. Unido a la ciudad de San José de las Lajas por carretera.

**Seibabo.** *Eco.* Poblado de tercer orden del municipio de San José de las Lajas, MAY 24,8 km al SSO de la cabecera municipal, en los 22°52'24"lat. N y los 82°16'04"long. O, en las alturas de La Habana-Matanzas, a 93 m de altitud; 247 hab. (2012). Población vinculada a la explotación del ganado vacuno. Unido a la ciudad de San José de las Lajas por carretera.

**Angelita, La. (Eco.)** Caserío del municipio de San José de las Lajas, MAY 13 km al SSE de la cabecera municipal, en los 22°55'32" lat. N y los 82°00'27" long. O, en las alturas de Bejucal-Madruga-Coliseo, a 130 m de altitud; 66 hab. (2012). Población dedicada a la explotación del ganado vacuno. Unido a la ciudad de San José de las Lajas por carretera.

**Cafetal, El.** *Eco.* Poblado de tercer orden del municipio de San José de las Lajas, MAY 10 km al E franco de la cabecera municipal, en los 22°58'24"lat. N y los 82°12'14"long. O, en las alturas de Bejucal-Madruga-Coliseo, a 130 m de altitud; 264 hab. (2012). Población dedicada a la explotación del ganado vacuno. Unido a la ciudad de San José de las Lajas por carretera.

**Cotilla Uno.** *Eco.* Poblado de tercer orden de San José de las Lajas, MAY 4,4 km al S franco de la cabecera municipal, en los 22°55'59"lat. N y los 82°09'40"long. O, en las alturas de Bejucal-Madruga-Coliseo. A 130 m de altitud; 303 hab. (2012). Población dedicada a la explotación del ganado vacuno. Unido a la ciudad de San José de las Lajas por carretera.

**Cotilla Dos.** *Eco.* Caserío del municipio de San José de las Lajas, MAY 5,2 km al S franco de la cabecera municipal, en los 22°55'38"lat. N y los 82°09'39"long. O, en las alturas de Bejucal-Madruga-Coliseo. A 130 m de altitud; 195 hab. (2012). Población dedicada a la explotación del ganado vacuno. Unido a la ciudad de San José de las Lajas por carretera.

**Liberación.** *Eco.* Poblado de segundo orden del municipio de San José de las Lajas, MAY 3,8 km al O franco de la cabecera municipal, en los 22°59' 00"lat. N y los 82°12' 00"long. O, en las alturas de La Habana-Matanzas, a 117 m de altitud; 796 hab. (2012). Población vinculada a la explotación del ganado vacuno. Unido a la ciudad de San José de las Lajas por carretera.

**Julio Antonio Mella.** *Eco.* Caserío del municipio de San José de las Lajas, MAY 22,23 km al NNE de la cabecera municipal, en los 23°00'14"lat. N y los 82°12'31"long. O, en las alturas de Bejucal-Madruga-Coliseo, a 130 m de altitud; 75 hab. (2012). Población dedicada a la explotación del ganado vacuno. Unido a la ciudad de San José de las Lajas por carretera.

**Roble, El.** *Eco.* Caserío del municipio de San José de las Lajas, MAY. En los 22°59'35"lat. N y en los 82°12'33"long. O. Al NE vaquería 009 al, S del lindero de la vaquería 002 al E la finca de semilla, al O la vaquería 007. Altura 110 m, extensión territorial 0,03 Km<sup>2</sup>, población 319 hab. Unido a la ciudad de San José de las Lajas por carretera y por vía férrea.

**San Manuel Polvorín.** *Eco.* Caserío del municipio de San José de las Lajas, MAY 3,6 km al SO de la cabecera municipal, en los 22°59'56"lat. N y los 82°11'38"long. O, en las alturas de Bejucal-Madruga-Coliseo, a 130 m de altitud; 154 hab. (2012). Población dedicada a la explotación del ganado vacuno. Unido a la ciudad de San José de las Lajas por carretera.

**Valle Rojo.** *Eco.* Caserío del municipio de San José de las Lajas, MAY 7 km al SSE de la cabecera municipal, en los 22°54'42"lat. N y los 82°05'30"long. O, en las alturas de Bejucal-Madruga-Coliseo, a 108 m de altitud; 89 hab. (2012). Población dedicada a la explotación del ganado vacuno. Unido a la ciudad de San José de las Lajas por carretera.

**Isótopo.** *Eco.* Poblado de tercer orden del municipio de San José de las Lajas, MAY 12 km al NNO de la cabecera municipal, en los 22°12'08"lat. N y los 82°03'10"long. O, en las alturas de Bejucal-Madruga-Coliseo, a 120 m de altitud; 232 hab. (2012). Población dedicada a la explotación del ganado vacuno. Unido a la ciudad de San José de las Lajas por carretera.

**Bachiplán.** *Eco.* Caserío del municipio de San José de las Lajas, MAY 6 km al NNO de la cabecera municipal, en los 23°03'45"lat. N y los 82°12'00"long. O, en las alturas de Bejucal-Madruga-Coliseo, a 130 m de altitud; 132 hab. (2012). Población dedicada a la explotación del ganado vacuno. Unido a la ciudad de San José de las Lajas por carretera.

### Clasificación según la Motivación

Motivación	# Ecónimos	%
Fisiotopónimo	8	16,33
Fitotopónimo	3	6,12
Cognotopónimo	17	34,69
Hagitopónimo	6	12,24
Pragmatopónimo	5	10,20
Orientación	0	0,00
Epotopónimo	5	10,20
Zootopónimo	1	2,04
Minerotopónimo	0	0,00
Topotopónimo	3	6,12
Somatopónimo	1	2,04
<b>Total</b>	<b>49</b>	<b>100,00</b>

### Filiación Lingüística

Filiación	# de Ecónimos	%
Hispanica	47	95,92
Aborígen	2	4,08
Híbrida	0	0,00
<b>Total</b>	<b>49</b>	<b>100,00</b>

### Morfosintaxis

Género	# de Ecónimos	%
Masculino	31	63,27
Femenino	18	36,73
<b>Total</b>	<b>49</b>	<b>100,00</b>

Número	# de Ecónimos	%
Singular	44	89,80
Plural	5	10,20
<b>Total</b>	<b>49</b>	<b>100,00</b>

<b>Clase de palabra</b>	<b># de Ecónimos</b>	<b>%</b>
Art+Sust.	4	8,16
Sust+ NC	4	8,16
Sust+ NP	1	2,04
Adj+NP	2	4,08
Adj+Sust+NP	1	2,04
Adj+sust+prep+art+sust	2	4,08
NC	6	12,24
NP+conj+NP	1	2,04
NP	14	28,57
Art+NC	6	12,24
Art+sust+NC	1	2,04
Sust.+ adj.	2	4,08
Art+sust+NP	1	2,04
Sust+prep+sust	1	2,04
Sust+prep+art+sust	1	2,04
NC+conj+NC	1	2,04
Otras	1	2,04
<b>Total</b>	<b>49</b>	<b>100,00</b>

## Controversias

- El Cafetal – Cafetal
- Valle de la Victoria - Valle la Victoria

# HIDRONIMIA

Genérico	# de Hidrónimos	%
Río	1	8.3
Embalse	11	91.7
<b>Total</b>	<b>12</b>	<b>100</b>

## Características principales del nacimiento de algunos ríos

Los ríos de la provincia en su mayoría su nacimiento es en otros municipios aledaños, principalmente al norte del municipio, corren por lo general de norte a sur y dentro del territorio ellos sufren inflexiones hacia el este y el oeste.

Hidrónimos	Genérico	Motivación	Filiación lingüística	Morfosintaxis		
				Género	Número	Clase de palabra
Añil	Embalse	Fisiotopónimos	Hispanico	M	S	NC
La Campana	Embalse	Pragmatopónimo	Hispanico	F	S	Art+NC
Cochiguera	Embalse	Zootopónimo	Hispanico	F	S	Sust
Guara	Arroyo	Cognomotopónimo	Aborigen	F	S	NC
Mamposton	Río	Fisiotopónimos	Hispanico	M	S	NP
Ireneo	Embalse	Fisiotopónimos	Hispanico	M	S	NP
Mampostón	Embalse	Fisiotopónimos	Hispanico	M	S	NP
Miraflores	Embalse	Fitotopónimo	Hispanico	M	P	Sust.
El Plátano,	Embalse	Fitotopónimo	Hispanico	M	S	Art+Sust
La Ruda,	Embalse	Pragmatopónimo	Hispanico	F	S	Art+adj
San Juan,	Embalse	Hagiotopónimo	Hispanico	M	S	Adj+NP
Vaq. No 47,	Embalse	Pragmatopónimo	Hispanico	F	S	Sust+adj+#
Vaq. No 49,	Embalse	Pragmatopónimo	Hispanico	F	S	Sust+adj+#
<b>Total</b>	<b>14</b>	<b>14</b>	<b>14</b>	<b>14</b>	<b>14</b>	<b>14</b>



**Añil, (microembalse).** *Hid.* Vertiente sur. Situado en la llanura Sur de La Habana-Matanzas. 4,5 km al N del poblado San Antonio de las Vegas, en los 22°53'24" lat. N y los 82°15'29" long. O, a 119,55 m sobre el NMM, mun. San José de las Lajas, MAY. Volumen 1,200 hm<sup>3</sup>, represa las aguas del arroyo San Juan, se usa para el riego de áreas de autoconsumo. Construida en el año 1972.

**Campana, La (microembalse).** *Hid.* Vertiente sur. Situado en las alturas Bejucal-Madruga-Coliseo, 7,0 km al ENE del poblado La Ruda, en los 22°51'55" lat. N y los 82°08'12" long. O, a 134,34 m sobre el NMM, mun. San José de las Lajas, MAY. Volumen 0,200 hm<sup>3</sup>. Se usa para la pesca, construida en 1972.

**Cochiguera, (microembalse).** *Hid.* Vertiente sur. Situado en la llanura de La Habana-Matanzas, 5,0 km al SO del poblado San Antonio de Las Vegas, en los 22°52'11" lat N y los 82°13'50" long. O, a 118,50 m sobre el NMM, mun. San José de las Lajas. MAY. Volumen 0,299 hm<sup>3</sup>. Represa las aguas del río Guara, que son utilizadas para el riego y la pesca. Construida en el año 1973.

**Guara, (arroyo).** *Hid.* Vertiente sur. Nace en las alturas de Bejucal, alturas de Bejucal-Madruga-Coliseo, 4 km al SO de la ciudad de San José de las Lajas, MAY. en las proximidades de la loma el Gallo en los 22°55'28" lat. N y los 82°11'16" long. O, a 190 m de altitud. Desemboca en la playa Santa Isabel, 10 km al E del pueblo de Surgidero de Batabanó, en los 22°41'06" lat. N y los 82°11'47" long. O. muns. San José de las Lajas, Melena del Sur, MAY. Largo: 34,0 km. Área de la cuenca: 133,0 km<sup>2</sup>. Corre en dirección N-S y tiene 12 afluentes, en su curso aparecen meandros. En su parte alta se llama arroyo Bayamo hasta el cierre de la Presa La Ruda. Parte de su curso se encuentra canalizado.

**Mampostón, (río).** *Hid.* Vertiente sur. Corre por la llanura de la Habana-Matanzas, nace en los 22°58'36" lat. N y los 82°06'32" long. O, 175 m de altitud, a 4,5 km de la ciudad de San José de las Lajas, mun. San José de las Lajas, MAY. Desemboca en el río Mayabeque. Largo: 17,8 km.

**Ireneo, (microembalse).** *Hid.* Vertiente sur. Situado en la llanura de La Habana-Matanzas, 5,5 km NE del poblado de San Antonio de las Vegas, en los 22°53'07' lat. N y los 82°14'30" long. O, a 118,50 m sobre el NMM, mun. San José de las Lajas, MAY. Volumen 1,245 hm<sup>3</sup>. Represa las aguas del arroyo Culebra llamado más abajo San Felipe. Se emplea en el abasto al poblado Río Blanco. Construido en el año 1971.

**Mampostón, (embalse).** *Hid.* Vertiente sur. Situado en la llanura de La Habana-Matanzas, 13 km al NO de la ciudad de Güines, en los 22°57'32" lat. N y los 82°04'01" long. O, a 137,00 m sobre el NMM, mun. San José de las Lajas, MAY. Volumen 153,8 hm<sup>3</sup>, Área: 16,37 km<sup>2</sup>. Represa las aguas del río Mampostón, afluente del río Mayabeque, las cuales son utilizadas para el riego de cultivos varios y caña de azúcar, además de la pesca y la reproducción de alevines.

**Miraflores, (microembalse).** *Hid.* Vertiente sur. Situado en la llanura de La Habana-Matanzas, 2,5 km al SE del poblado de Babiney, en los 22°53'58" lat. N y los 82°13'36" long. O, a 139,63 m sobre el NMM, mun. San José de las Lajas, MAY. Volumen 0,380 hm<sup>3</sup>. Represa las aguas del arroyo Miraflores, son utilizadas para riego y pesca. Construida en el año 1971.

**Plátano, El (microembalse).** *Hid.* Vertiente sur. Situado en la llanura de La Habana-Matanzas, 3,5 km al NO del poblado Río Hondo, en los 22°54'49" lat. N y los 82°14'59" long. O, a 231,50 m

sobre el NMM, mun. San José de las Lajas, MAY. Volumen  $0,500 \text{ hm}^3$ . Represa las aguas del arroyo Babiney. Construido en 1972.

**Ruda, La (embalse).** *Hid.* Vertiente sur. Situado en la llanura Sur de La Habana-Matanzas, a 16 km al S de la ciudad de San José de las Lajas, en los  $22^{\circ}52'58''$  lat. N y los  $82^{\circ}11'22''$  long. O, a 128,85 m sobre el NMM, mun. San José de las Lajas, MAY. Área  $1,60 \text{ km}^2$ . Volumen  $10,2 \text{ hm}^3$ . Represa las aguas del río Guara que se corta en el período seco, También se conoce con el nombre de microembalse Bayamo, que es utilizado para el riego de cultivos varios. Construida en el año 1978.

**San Juan, (microembalse).** *Hid.* Vertiente sur. Situado en la llanura de La Habana-Matanzas, a 3 km al N del poblado de San Antonio de las Vegas, en los  $22^{\circ}52'49''$  lat. N y los  $82^{\circ}15'46''$  long. O, a 107,70 m sobre el NMM, mun. San José de las Lajas, MAY. Volumen  $0,639 \text{ hm}^3$ . Represa las aguas del río San Juan. Se emplea en abasto a la ganadería. Construido en 1972.

**Vaquería 47, (microembalse).** *Hid.* Vertiente sur. Situado en la llanura de La Habana-Matanzas, 1,2 km al SE del poblado de Río Hondo, en los  $22^{\circ}52'22''$  lat. N y los  $82^{\circ}13'58''$  long. O, a 103,50 m sobre el NMM, mun. San José de las Lajas, MAY. Volumen  $0,616 \text{ hm}^3$ . Represa las aguas del arroyo San Francisco. Se utiliza para abasto a UBPC. Construida en el año 1973.

**Vaquería 49, (microembalse).** *Hid.* Vertiente sur. Situado en la llanura de La Habana-Matanzas, 1,2 km al NO del poblado La Ruda, en los  $22^{\circ}51'27''$  lat. N y los  $82^{\circ}12'37''$  long. O, a 90,50 m sobre el NMM, mun. San José de las Lajas, MAY. Volumen  $0,228 \text{ hm}^3$ . Represa las aguas del arroyo Blanco. Sus aguas se utilizan para la pesca. Construida en el año 1973.

### Clasificación según la Motivación

Motivación	# de Topónimos	%
Fitotopónimo	2	14,29
Fisiotopónimo	4	28,57
Hagiotopónimo	1	7,14
Pragmatopónimo	4	28,57
Cognomotopónimo	2	14,29
Somatopónimo	0	0,00
Topotopónimo	0	0,00
Minerotopónimo	0	0,00
Zootopónimo	1	7,14
Orientación	0	0,00
<b>Total</b>	<b>14</b>	<b>100,00</b>

### Filiación Lingüística

Filiación	# de Hidrónimos	%
Hispanica	12	85,71
Aborígen	2	14,29
Híbrida	0	0,00
<b>Total</b>	<b>14</b>	<b>100,00</b>

### Morfosintaxis

Género	# de Hidrónimos	%
Masculino	7	50,00
Femenino	7	50,00
<b>Total</b>	<b>14</b>	<b>100,00</b>

Número	# de Hidrónimos	%
Singular	13	92,86
Plural	1	7,14
<b>Total</b>	<b>14</b>	<b>100,00</b>

Clase de Palabra	# de Hidrónimos	%
NC	2	14,29
Art+NC	1	7,14
Sust	2	14,29
NP	4	28,57
Art+Sust	1	7,14
Sust+adj+#	2	14,29
Adj+NP	1	7,14
Art+adj	1	7,14
Otros	0	0,00
<b>Total</b>	<b>14</b>	<b>100,00</b>

# ORONIMIA

Genérico	# de Orónimo	%
Loma	13	61.90
Gruta	1	4.76
Cueva	7	33.33
<b>Total</b>	<b>21</b>	<b>100</b>

Orónimos	Genérico	Motivación	Filiación lingüística	Morfosintaxis		
				Género	Número	Clase de palabra
cueva del Aguacate,	cueva	Fitotopónimo	Hispano	M	S	Sust+prep+sust
El Añil,	loma	Fisiotopónimos	Hispano	M	S	Art+NC
loma de Camoa,	loma	Fisiotopónimos	Aborígen	F	S	Sust+prep+NP
cueva de las Charcas,	cueva	Fisiotopónimos	Hispano	F	P	Sust+prep+NP
El Cheche,	lomas	Cognomotopónimo	Hispano	F	S	Art+NC
cueva de Cotilla,	cueva	Cognomotopónimo	Hispano	M	S	Sust+prep+sust
Cotilla,	loma	Fitotopónimo	aborígen	F	S	NP
El Gallo,	loma	Zootopónimo:	Hispano	M	S	Art+NC
cueva de la Jía,	cueva	Cognomotopónimo	Hispano	F	S	Sust+prep+NP
gruta de la Jía,	gruta	Cognomotopónimo	Hispano	F	S	Sust+prep+NP
cueva de los Matojos,	cueva	Fitotopónimo	Hispano	M	S	Sust+prep+NP
cueva de los Muertos,	cueva	Somatopónimo	Hispano	M	P	Sust+prep+NP
Nazareno,	loma	Hagiotopónimo	Hispano	M	S	`NP
loma del Plátano,	loma	Fitotopónimo	Hispano	M	S	Sust+prep+NP
San Francisco Javier,	loma	Hagiotopónimo	Hispano	M	S	Adj+sust+NP
San Rafael,	lomas	Hagiotopónimo	Hispano	M	S	Adj+NP
Santa Teresa,	loma	Hagiotopónimo	Hispano	F	S	Adj+NP
Somorrostro,	loma	Cognomotopónimo	Hispano	M	S	NP
lomas de Tapaste,	lomas	Cognomotopónimo	Hispano	M	S	Sust+prep+NP
La Vigía,	loma	Cognomotopónimo	Hispano	F	S	Art+NC
cueva del Indio,	cueva	Cognomotopónimo	Aborígen	M	S	Sust+prep+sust

**Aguacate, (cueva del).** Oro. En la llanura de La Habana-Matanzas, 12 km al SSO de la ciudad de San José de las Lajas, MAY. en los 22°51'33'' lat. N y los 82°11'01'' long. O, mun. San José de las Lajas, MAY. Largo 76 m de long. está formada por una galería muy baja, en cuyos extremos aparecen sendos salones; uno de los cuales presenta paredes recesivas que forman una gruta semicircular, donde se destacan estalactitas y columnas con vegetación, estas características determinaron que se le denominara El Palacio; el otro salón opuesto con grandes claraboyas, permite, indistintamente, el paso de la luz y árboles que nacen en el piso de la cueva, al que se le ha denominado salón de Las Claraboyas. En ella aparecen muestras de arte rupestre. Ha sido declarada Monumento Local.

**Añil, El (loma).** Oro. En las alturas Bejucal-Madruga-Coliseo, a 18 km al SO de la ciudad de San José de las Lajas, MAY. en los 22°54'34'' lat. N y los 82°16'20'' long. O, mun. San José de las Lajas, MAY. Altura: 216 m.

**Camoa, (loma de).** Oro. En las alturas de Bejucal, alturas de Bejucal-Madruga-Coliseo, 3 km al ONO de la ciudad de San José de las Lajas, MAY. en los 22°58'15'' lat. N y los 82°12'00'' long. O, mun. de San José de las Lajas, MAY. Altura: 247 m. En ella se explota una cantera.

**Charcas, Las (cueva de).** Oro. En la llanura de La Habana-Matanzas, 12,5 km al SSO de la ciudad de San José de las Lajas, MAY. en los 22°52'34'' lat. N y los 82°08'05'' long. O, mun. de San José de las Lajas, MAY. En ésta aparecen pictografías y materiales arqueológicos. Su nombre proviene de la finca donde se encuentra.

**Cheche, El (lomas).** Oro. En las alturas de Bejucal-Madruga-Coliseo, 5 km al NE de la ciudad de San José de las Lajas, MAY. en los 23°00'50'' lat. N y los 82°06'25'' long. O, mun. San José de las Lajas, MAY. Altura: 147 m. Forman parte del Área Protegida de Recursos Manejados de nivel provincial Escaleras de Jaruco.

**Cotilla, (cueva de).** Oro. En las alturas de La Habana-Matanzas, 7 km al S de la ciudad de San José de las Lajas, MAY. en los 22°54'30'' lat. N y los 82°09'00'' long. O, mun. San José de las Lajas, MAY. Largo: 200 m.

**Cotilla, (loma).** Oro. En las alturas de Bejucal-Madruga-Coliseo, 5 km al S de la ciudad de San José de las Lajas, MAY. en los 22°54'57 lat. N y los 82°08'58'' long. O, mun. de San José de las Lajas, MAY. Altura: 229 m.

**Gallo, El (loma).** Oro. En las alturas de Bejucal-Madruga-Coliseo, 5 km al SO de la ciudad de San José de las Lajas, MAY. en los 23°01'10'' lat. N y los 82°39'50'' long. O, mun. de San José de las Lajas, MAY. Extensión: Largo: 1 000 m, Ancho: 550 m, Altura: 255 m.

**Jía, (gruta de la).** Oro. En la llanura de La Habana-Matanzas, 12 km al SSO de la ciudad de San José de las Lajas, MAY. en los 22°51'41'' lat. N y los 82°10'00'' long. O, mun. de San José de las Lajas, MAY. Es de origen freático. Está formada por un salón de 7 m de ancho por 6 m de largo, con 3 pequeñas claraboyas en el techo. En su interior existen pictografías. El topónimo Jía proviene de la existencia de un árbol con este nombre ubicado en su entrada.

**Matojos, (cueva de los).** Oro. En la llanura de La Habana-Matanzas, 12 km al SSO de la ciudad de San José de las Lajas, MAY. en los 22°52'00'' lat. N y los 82°10'00'' long. O, mun. de San José de las Lajas, MAY. Es de origen freático. Formada por galerías bajas y abiertas en pequeñas dolinas. En su interior se observan pictografías de figuras humanas y de animales.

**Muertos, (cueva de los).** Oro. En la llanura de La Habana-Matanzas, 12 km al SSO de la ciudad de San José de las Lajas, MAY. en los 22°51'50'' lat. N y los 82°09'00'' long. O, mun. San José de las Lajas, MAY. Largo: 70 m. Es de origen freático. Su interior tiene forma laberíntica. En ella existen pictografías. Monumento Local

**Nazareno, (loma).** Oro. En las Alturas de Bejucal, alturas de Bejucal-Madruga-Coliseo, 5 km al SO de la ciudad de San José de las Lajas, MAY. en los 22°53'55'' lat. N y los 82°13'30'' long. O, mun. San José de las Lajas, MAY. Altura: 266 m. Rocas calizas cristalinas y margas calcáreas del Paleógeno, suelos pardos cubiertos de plantaciones forestales.

**Plátano, (loma del).** Oro. En las alturas de Bejucal, alturas de Bejucal-Madruga-Coliseo, 10 km al SSO de la ciudad de San José de las Lajas, MAY. en los 22°55'50'' lat. N y los 82°14'00'' long. O. mun. de San José de las Lajas, MAY. Altura: 268 m.

**San Francisco Javier, (lomas).** Oro. En las alturas de Bejucal-Madruga-Coliseo, 4 km. al E de la ciudad de San José de las Lajas, MAY. en los 23°02'12 lat. N y los 82°09'37 long. O. mun. San José de las Lajas, MAY. Altura: 261 m. Actividad pecuaria

**San Rafael, (lomas).** Oro. En las alturas de Bejucal-Madruga-Coliseo, 14 km. al E de la ciudad de San José de las Lajas, MAY. en los 22°59'45 lat. N y los 82°07'10 long. O. mun. San José de las Lajas, MAY. Altura: 244 m.

**Santa Teresa, (loma).** Oro. En las alturas de Bejucal-Madruga-Coliseo, a 11 km, al O de San José de las Lajas, MAY. en los 22°57'22 lat. N y los 81°59'58 long. O. mun. San José de las Lajas, MAY. Altura: 150 m.

**Somorrostro, (loma).** Oro. En las alturas Bejucal-Madruga-Coliseo, 5 km al NO de la ciudad de San José de las Lajas, MAY. en los 22°59'48 lat. N y los 82°11'10 long. O, mun. de San José de las Lajas, MAY. Altura: 204 m, canteras a cielo abierto.

**Tapaste, (lomas de).** Oro. En las Alturas Bejucal-Madruga-Coliseo, a 6 km al N de la ciudad San José de las Lajas, MAY. en los 23°02'20 lat. N y los 82°08'00 long. O, mun. San José de las Lajas, MAY, Altura 200 m. Actividad ganadera y forestal.

**Vigía, La (loma).** Oro. En las alturas de Bejucal-Madruga-Coliseo, 10 km. al So de la ciudad de San José de las Lajas, MAY. en los 22°53'25 lat. N y los 82°10'00 long. O. mun. San José de las Lajas, MAY. Altura: 256 m.

**Indio, (cueva del).** Oro. En lomas El Cheche, alturas de Bejucal-Madruga-Coliseo, 5 km al NE de la ciudad de San José de las Lajas, MAY. en los 23°01'02'' lat. N y los 82°05'25'' long. O, mun. San José de las Lajas, MAY. Largo: 490 m., 2 niveles, posee un río subterráneo, se investigan sus valores históricos y biológicos. Forma parte del Área Protegida de Recursos Manejados de nivel provincial "Escaleras de Jaruco".

### Clasificación según la Motivación

Motivación	# de Orónimos	%
Fitotopónimo	4	19,05
Fisiotopónimos	3	14,29
Cognomotopónimo	8	38,10
Zootopónimo:	1	4,76
Somatopónimo	1	4,76
Hagiotopónimo	4	19,05
Otros	0	0,00
Desconocido	0	0,00
<b>Total</b>	<b>21</b>	<b>100,00</b>

### Filiación Lingüística

Filiación	# de Orónimo	%
Hispánica	18	85,71
Aborígen	3	14,29
Híbrida	0	0,00
otros	0	0,00
<b>Total</b>	<b>21</b>	<b>100,00</b>

### Morfosintaxis

Género	# de Orónimo	%
Masculino	13	61,90
Femenino	8	38,10
<b>Total</b>	<b>21</b>	<b>100,00</b>

Número	# de Orónimo	%
Singular	19	90,48
Plural	2	9,52
<b>Total</b>	<b>21</b>	<b>100,00</b>

Clase de Palabra	# de Orónimo	%
Sust+prep+sust	3	14,29
Art+NC	4	19,05
Sust+prep+NP	8	38,10
Adj+NP	2	9,52
Adj+sust+N	1	4,76
NP	3	14,29
Otros	0	0,00
<b>Total</b>	<b>21</b>	<b>100,00</b>



## Controversias

- cueva del Indio – cueva El Indio – El Indio
- loma del Plátano - loma El Plátano,

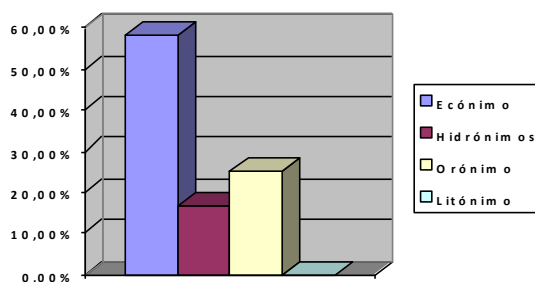
# LITONIMÍA

El municipio no presenta litónimos producto a su localización geográfica al centro oeste de la provincia

# RESUMEN

## Clasificación de acuerdo al tipo de Topónimos:

Clasificación	# de Topónimos	%
Ecónimos	49	58,33
Hidrónumos	14	16,67
Orónimos	21	25,00
Litónimos	0	0,00
<b>Total</b>	<b>84</b>	<b>100,00</b>

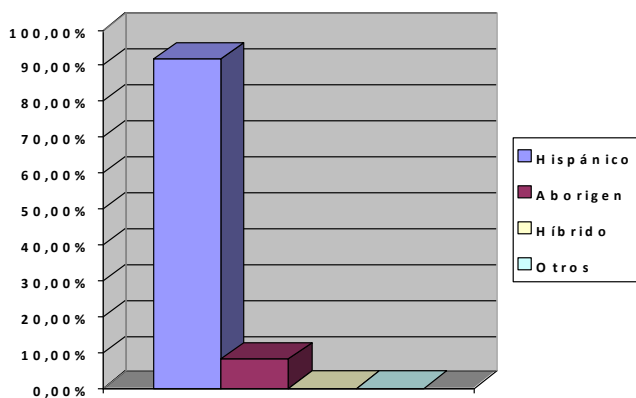


## Clasificación de acuerdo a la motivación

### Clasificación de acuerdo a la Filiación Lingüística:

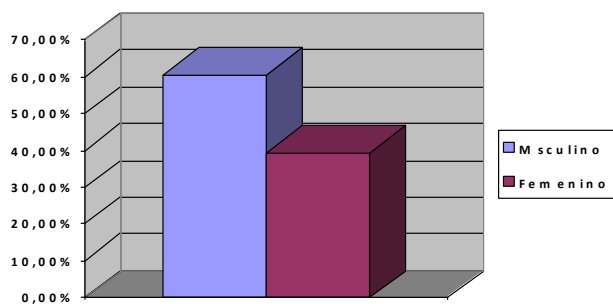
Clasificación	Ecónimos	Hidrónimos	Orónimos	Litónimos	Total	%
Fisiotopónimo	8	4	3	0	15	17,86
Fitotopónimo	3	2	4	0	9	10,71
Cognomotopónimo	17	2	8	0	27	32,14
Hagiotopónimo	6	1	4	0	11	13,10
Pragmatopónimo	5	4	0	0	9	10,71
Orientación	0	0	0	0	0	0,00
Epotopónimo	5	0	0	0	5	5,95
Zootopónimo	1	1	1	0	3	3,57
Minerotopónimo	0	0	0	0	0	0,00
Topotopónimo	3	0	0	0	3	3,57
Somatopónimo	1	0	1	0	2	2,38
Otros	0	0	0	0	0	0,00
Desconocido	0	0	0	0	0	0,00
<b>Total</b>	<b>49</b>	<b>14</b>	<b>21</b>	<b>0</b>	<b>84</b>	<b>100,00</b>

Filiación	Ecónimos	Hidrónimos	Orónimos	Litónimos	Total	%
Hispánico	47	12	18	0	77	91,67
Aborígen	2	2	3	0	7	8,33
Híbrido	0	0	0	0	0	0,00
Otros	0	0	0	0	0	0,00
<b>Total</b>	<b>49</b>	<b>14</b>	<b>21</b>	<b>0</b>	<b>84</b>	<b>100,00</b>

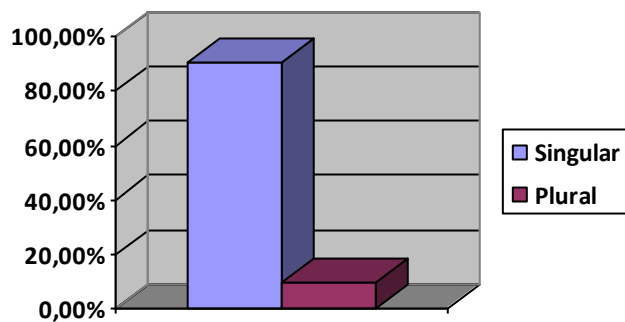


## Morfosintáxis

Género	Ecónimos	Hidrónimos	Orónimos	Litónimos	Total	%
Masculino	Masculino	31	7	13	51	60,71
Femenino	Femenino	18	7	8	33	39,29
<b>Total</b>	<b>Total</b>	<b>49</b>	<b>14</b>	<b>21</b>	<b>84</b>	<b>100,00</b>



Número	Ecónimos	Hidrónimos	Orónimos	Litónimos	Total	%
Singular	44	13	19	0	76	90,48
Plural	5	1	2	0	8	9,52
<b>Total</b>	<b>49</b>	<b>14</b>	<b>21</b>	<b>0</b>	<b>84</b>	<b>100,00</b>



<b>Morfosintáxis</b>	<b>Ecónimos</b>	<b>Hidrónimos</b>	<b>Orónimos</b>	<b>Litónimos</b>	<b>Total</b>	<b>%</b>
Art+Sust.	4	0	0	0	4	4,76
Sust+ NC	4	0	0	0	4	4,76
Sust+ NP	1	0	0	0	1	1,19
Adj+NP	2	1	2	0	5	5,95
Adj+Sust+NP	1	0	1	0	2	2,38
Adj+sust+prep+art+Sust	2	0	0	0	2	2,38
NC	6	2	0	0	8	9,52
NP+conj+NP	1	0	0	0	1	1,19
NP	14	4	3	0	21	25,00
Art+NC	6	1	4	0	11	13,10
Art+sust+NC	1	0	0	0	1	1,19
Sust.+ adj.	2	0	0	0	2	2,38
Art+sust+NP	1	0	0	0	1	1,19
Sust+prep+sust	1	0	3	0	4	4,76
Sust+prep+art+sust	1	0	0	0	1	1,19
NC+conj+NC	1	0	0	0	1	1,19
Sust	0	2	0	0	2	2,38
Art+Sust	0	1	0	0	1	1,19
Sust+adj+#	0	2	0	0	2	2,38
Art+adj	0	1	0	0	1	1,19
Sust+prep+NP	0	0	8	0	8	9,52
Otras	1 (iniciales)	0	0	0	1	1,19
<b>Total</b>	<b>49</b>	<b>14</b>	<b>21</b>	<b>0</b>	<b>84</b>	<b>100,00</b>