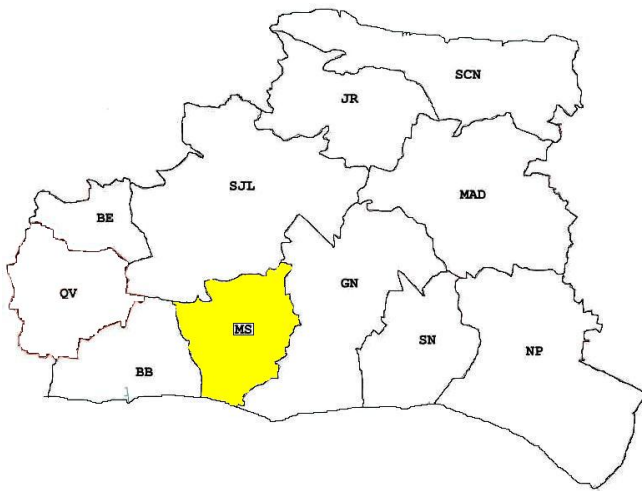


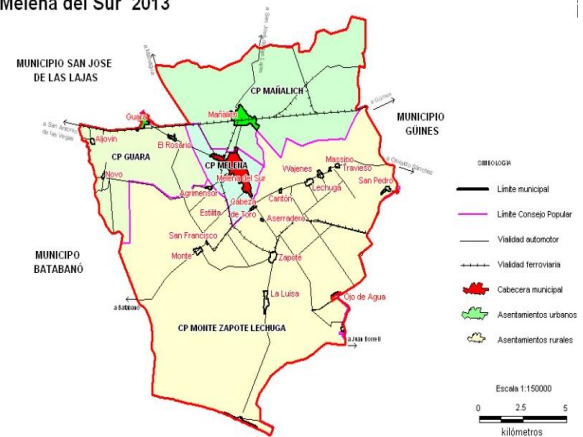
**Grupo Técnico Asesor de Nombres Geográficos**  
**Mayabeque**

# Investigación Toponímica

## Municipio Melena del Sur



Consejos Populares del Municipio  
Melena del Sur 2013



ELABORADO POR: MSC. Yusimí Molina Romagosa

**JUNIO DE 2016.**  
**“AÑO 58 DE LA REVOLUCIÓN”**

## **GRUPO TÉCNICO ASESOR NG MAYABEQUE**

### **PRESIDENTE**

**MSC. Ada María Brito Ruíz**

**Secretaria Ejecutiva:** MSC. Yusimí Molina Romagosa (Jefa Oficina Provincial de Hidrografía y Geodesia).

### **MIEMBROS**

MSC. Barbara Yudí Valle Ríos -----GEOCUBA

MSC.Rosalía Jil Jil -----UAH

MSC.Oscar Renté de Armas -----DPPF

MSC.Yusimí Molina Romagosa -----ONHG

LIC. Leyani Enrique Hernández -----DP CITMA

LIC. José Alberto Cutiño -----DPEI

ING. Osmany Campos González -----DPRH

ING. Belquis Díaz Ávila -----DP Vialidad

# OBJETIVOS

## **Objetivo General:**

- Hacer un análisis toponímico de la provincia por tipo de topónimo, a partir de las investigaciones municipales.

## **Objetivos Específicos:**

- Clasificar por tipo los topónimos.
- Determinar el período en que surge cada ecónimo.
- Conocer la motivación de los nombres.
- Determinar la filiación lingüística de cada uno de los topónimos.
- Realizar el análisis morfosintáctico de los topónimos

# INTRODUCCIÓN

La Toponimia es la disciplina que estudia el origen y significación de los nombres de lugar (topónimos) y sus relaciones con la lengua actual del país o con las lenguas primitivas ya desaparecidas.

Su labor es descifrar enigmas que se esconden en las interrogantes de quiénes, cuándo, dónde, cómo y por qué dieron este o aquel nombre a un río, pueblo o montaña. Por eso necesita analizar las relaciones mecanismos y factores que intervienen en el proceso de denominación, así como a describir las formas o estructuras lingüísticas que sirven de vehículo de expresión para los hechos y los sentimientos de los grupos o comunidades que dieron vida al nombre geográfico.

Este trabajo pretende analizar a partir de la lista de nombres normalizados del Grupo Técnico Asesor de Nombres Geográficos de Pinar del Río, las posibles clasificaciones de los topónimos, ya sea lingüística como onomasiológica. El basamento teórico está sustentado en la bibliografía consultada sobre el tema y en un trabajo exhaustivo sobre la toponimia de vueltabajera.

# DESARROLLO

Las investigaciones toponímicas se ocupan de analizar los fenómenos estrictamente lingüísticos como la morfología, la fonética, la sintaxis, el léxico, la etimología, la formación de palabras, los préstamos lingüísticos así como la distribución de los topónimos en el espacio además del análisis onomasiológico y trata de explicar los modos de aparición de los topónimos, para lo cual se apoya en el estudio de los factores sociales, históricos, geográficos, etnográficos, etc. que dieron surgimiento a los mismos.

Para desarrollar el presente trabajo nos basamos en la Instrucción Metodológica elaborada por la Licenciada Alina Camps del Instituto de Lingüística y entregada a los Grupos Técnicos Asesores en el 2005, año en que comenzamos esta investigación.

Dada las características particulares de los topónimos, determinamos el tipo de topónimo y se hizo el análisis independiente por cada uno de ellos, a nivel de municipio, resumiéndolos todos al final, para de esta manera, conocer de forma integral los resultados de esta investigación toponímica a nivel provincial.

## **Clasificaciones utilizadas:**

### Clasificación por tipo de topónimo.

- Ecónimos
- Hidrónimos
- Orónimos
- Litónimos

### Clasificación de acuerdo a los elementos que lo componen.

- Genérico

### Clasificación según la motivación del nombre.

- Fisiotopónimos
- Fitotopónimos
- Zootopónimos
- Minerotopónimos
- Epotopónimos
- Hagiotopónimos
- Somatopónimos
- Animatopónimo
- Cognomotopónimo
- Pragmatopónimos
- Topotopónimos
- Topónimos de Orientación.

#### Clasificación de acuerdo a la filiación lingüística.

- Hispánica
- Aborígen
- Híbrida
- Otras

#### Análisis morfosintático.

- Género
- Número
- Estructuras gramaticales

Para esta investigación se consultaron 27 bibliografías , que incluyen 10 Diccionarios (Históricos, enciclopédicos, estadísticos, etc), diferentes artículos de la obra de Sergio Valdés Bernal, boletines informativos de la CNNG, censos de Población y viviendas de diferentes años, otros trabajos presentados en distintos talleres provinciales de Nombres Geográficos, etc, así como entrevistas directas a personalidades vinculadas con el tema.

# Características Generales del Municipio

**MELENA DEL SUR.** Municipio de la provincia Mayabeque, situado al S de ésta.

**LÍMITES:** Al N, con los muns. de San José Lajas y Güines; al E, con el mun. de Güines; al S, con el golfo de Batabanó; al O, con el mun. de Batabanó

**EXTENSIÓN TERRITORIAL:** 231.81 km<sup>2</sup>.

**CABECERA:** Melena del Sur, pueblo ubicado a los 22<sup>0</sup> 47' lat. N y 82 <sup>0</sup> 09' long. O.

**GENTILICIO:** melenero.

**GEOGRAFIA FISICA:** Se encuentra en la llanura del Sur de La Habana-Matanzas; su relieve está caracterizado por una llanura cársica – denudativa al norte y al sur es una llanura acumulativa-biogénica. Prevalecen los suelos ferralíticos al norte e hidromórficos hacia el sur. Su hidrografía está representada por el arroyo Guara, abundante agua subterránea y al sur prevalecen las ciénagas y pantanos.

**ECONOMIA: USO DE LA TIERRA:** 187,68 Km<sup>2</sup> de tierras agrícolas y 42,68 Km<sup>2</sup> de tierras forestales. Agricultura y ganadería: Tiene un alto peso el cultivo de la caña de azúcar, viandas, hortalizas, granos y frutales al norte pero al sur la actividad es forestal. Hay cría del ganado vacuno, ganado porcino y se crían aves, Al sur predomina la actividad forestal y en la costa la actividad pesquera con métodos artesanales en el área de la plataforma submarina

**INDUSTRIAS IMPORTANTES:** Fábrica típica de fideos en nido.

**DEMOGRAFÍA. POBLACIÓN TOTAL:** 20 403 hab. (dic. 2012). Asentamientos poblacionales: 22, de los cuales 3 son urbanos y 19 rurales.

**POR EDADES DE LA POBLACIÓN:** 12 593 hab. en edad laboral y 4 010 hab. fuera de la edad laboral.

**ESTRUCTURA POR SEXOS:** masculino 50,9 % femenino 49,1 %.

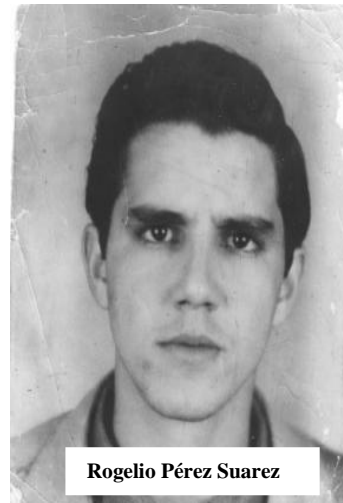
**DENSIDAD POBLACIONAL:** 91,1 hab/km<sup>2</sup>. Población urbana: 14 177 hab. Natalidad: 10,8 por mil hab. Mortalidad infantil: 4,5 por mil nacidos vivos. **COMUNICACIONES:** carreteras 63,0 km, ferrocarril 16,4 km. Estaciones de ferrocarril 2, oficinas postales 3.

**EDUCACIÓN:** círculos infantiles 3, escuelas primarias 8, centros mixtos 4; secundarias básicas 1; preuniversitarios 1, escuela de oficio, politécnico 1 ; otros 8. Cuenta con sedes universitarias municipales del Pedagógico, Ciencias Médicas, Cultura Física, carreras de Ciencias Sociales de la SUM.

**SALUD:** policlínicos 1, casas del médico de la familia 20, clínicas estomatológicas 1, sala de rehabilitación 1, hogar materno 1, casa de abuelo 1, otros 3.

**INSTALACIONES DEPORTIVAS:** estadios 1, gimnasios 1, terrenos deportivos 5, otros 2.

**OTROS CENTROS:** 2 agencias bancarias, 1 estación de radiofusión, 1 estación de televisión, 2 salas de cine, 1 sala viodeo, 1 casa, de cultura, 2 cines, 2 bibliotecas públicas.



# Surgimiento y Evolución Histórica

**FECHA DE FUNDACIÓN:** 1768.

**HECHOS RELEVANTES:** El 3 de enero de 1896 Maceo tomó sin resistencia este pueblo en su invasión de Oriente a Occidente. En el territorio que ocupa actualmente el municipio Melena del Sur se han encontrado evidencias arqueológicas que existieron asentamientos aborígenes en las proximidades de la costa y al oeste del núcleo urbano Guara que surge en 1619. El 8 de noviembre de 1961 se declaró primer municipio del país, Territorio Libre de Analfabetismo. En 1568 aparece el primer asentamiento de viviendas en el batey del actual asentamiento Mañalich debido al desarrollo cafetalero en la zona a lo largo de un camino que conducía a la Habana, relacionándose productivamente a través de la loma de Managua.

**HÉROES, MÁRTIRES Y PERSONALIDADES DE GRAN IMPORTANCIA NACIDAS EN EL LUGAR:** Gregorio Arle Mañalich, Alberto Herrera, Rogelio Perea Suárez. Lugares de interés: Parroquia La Santísima Trinidad de Guara, Parque Central de Melena, Ruinas del Ingenio La Teresa, Iglesia Nuestra Señora del Rosario, Casa de Cultura, Combinado Deportivo, Parque Maceo, Al Gregorio A. Mañalich, Casa del Educador.

**REFERENCIAS HISTÓRICAS:** A mediados del siglo XVII, en feraces tierras que habían sido mercedadas a uno de los primeros pobladores de apellido Melena (Padre de María Melena) que le dio nombre a una de las ensenadas de la bahía de La Habana] se construyó este pequeño poblado



# ECONIMIA

## Clasificación de acuerdo a su categoría poblacional

<b>Categoría del Asentamiento</b>	<b># de Asentamientos</b>	<b>%</b>
Pueblo de 2do Orden	1	4.55
Poblado de 1er Orden	2	9.09
Poblado de 2do Orden	2	9.09
Poblado de 3er Orden	5	22.73
Caserío	12	54.55
<b>Total Asentamientos</b>	<b>22</b>	<b>100</b>

Ecónimos	Categoría Poblacional	Motivación	Filiación lingüística	Morfosintaxis		
				Género	Número	Clase de palabra
Agrimensor	casero	Pragmatopónimo	Hispanica	Masculino	Singular	Sust
Aljovin	casero	Desconocido	Hispanica	Femenino	Singular	Sust
Aserradero	poblado de tercer orden	Topotopónimo	Hispanica	Femenino	Singular	Sust
Cabeza de Toro	casero	Zoomatopónimo	Hispanica	Femenino	Singular	NC+prep+NC
Cantón	casero	Fisiotopónimo	Hispanica	Femenino	Singular	Sust
Estelita	casero	Cognotopónimo	Hispano	Femenino	Singular	NP
Gregorio Arlee Mañalich	poblado de tercer orden	Cognotopónimo	Hispano	Masculino	Singular	NP
Guajenes	casero	Otros	Aborígen	Masculino	Singular	NP
Guara	poblado de primer orden	Otros	Aborígen	Femenino	Singular	NP
Lechuga	poblado de primer orden	Fitotopónimos	Hispanica	Femenino	Singular	Sust
Luisa, La	poblado de tercer orden	Cognotopónimo	Hispano	Femenino	Singular	Art + NP
Massino	casero	Cognomotopónimo	Hispanica	Masculino	Singular	NP
Melena del Sur	pueblo de segundo orden	Fisiotopónimo	Hispanica	Femenino	Singular	NP
Monte	poblado de tercer orden	Fisiotopónimo	Híbrida	Masculino	Singular	Sust
Novo	casero	Desconocido	Hispanica	Masculino	Singular	Sust
Ojo de Agua	casero	Somatopónimo	Hispanica	Masculino	Singular	Sust+Prep+Sust

Playa Mayabeque	caserío	Fisiotopoónimo	Híbrido	Femenino	Singular	Susst.+NP
Rosario, El	poblado de segundo orden	Pragmatopónimo	Hispanica	Masculino	Singular	Art+NC
San Fransisco	caserío	Hgiotopónimo	Hispanica	Masculino	Singular	Adj.+NP
San Pedro	poblado de tercer orden	Hagitopónimo	Hispanica	Masculino	Singular	Adj.+NP
Travieso	caserío	Pragmatopónimo	Hispanica	Masculino	Singular	Adj.
Zapote	poblado de segundo orden	Fitotopónimo	Hispanica	Masculino	Singular	Sust.

**Agrimensor.** *Eco.* Caserío del municipio de Melena del Sur, MAY 1,8 km al O de la cabecera municipal, en los 22°46'05"lat. N y los 82°09' 57"long. O, en la llanura Sur de La Habana-Matanzas, a 3,0 m de altitud; 100 hab. (2012). Población dedicada a los cultivos varios. Unido al pueblo de Melena del Sur por camino.

**Aljovín.** *Eco.* Caserío del municipio de Melena del Sur, MAY 9,3 km al NO de la cabecera municipal, en este caso el asentamiento se conecta directamente con el consejo popular Guara, en los 22°48'02"lat. N y los 82°13'52"long. O, llanura Sur de La Habana-Matanzas, llanura de La Habana-Matanzas, a 4 m de altitud; 188 hab. (2012). Población dedicada a los cultivos varios. Unido al pueblo de Melena del Sur por carretera.

**Aserradero.** *Eco.* Poblado de tercer orden del municipio de Melena del Sur, MAY 2,5 km al SE de la cabecera municipal, en los 22°45'50"lat. N y los 82°08'12"long. O, en la llanura Sur de La Habana-Matanzas, llanura de La Habana-Matanzas, a 10 m de altitud; 224 hab (2012). Población dedicada a los cultivos varios. Unido al pueblo de Melena del Sur por carretera.

**Cabeza De Toro.** *Eco.* Caserío del municipio de Melena del Sur, MAY 2 km al SE de la cabecera municipal, en los 22°46'16"lat. N y los 82°08'25"long. O, en la llanura Sur de La Habana-Matanzas, llanura de La Habana-Matanzas. A 1,5 m de altitud; 99 hab. (2012) Población dedicada a los cultivos varios. Unido al pueblo de Melena del Sur por carretera.

**Cantón. (Eco.)** Caserío que surge debido a la política del MINAGRI de creación de nuevas condiciones de vida a los trabajadores en el municipio de Melena del Sur, MAY 3,5 km al SE de la cabecera municipal, en los 22°46'45"lat. N y los 82°07'50"long. O, en la llanura Sur de La Habana-Matanzas, llanura de La Habana-Matanzas. A 3,5 m de altitud; 137 hab (2012). Población dedicada a los cultivos varios. Unido al pueblo de Melena del Sur por carretera.

**Estelita.** *Eco.* Caserío del municipio de Melena del Sur, MAY 2,8 km al SO de la cabecera municipal, en los 23°13'56"lat. N y los 82°42'35"long. O, en la llanura Sur de La Habana-Matanzas, llanura de La Habana-Matanzas, a 10 m de altitud; 93 hab. (2012). Población dedicada a los cultivos varios. Unido al pueblo de Melena del Sur por carretera.

**Gregorio Arlee Mañalich.** *Eco.* Poblado de tercer orden del municipio de Melena del Sur, MAY 3 km al NNE de la cabecera municipal, en los 22°48'44"lat. N y los 82°08'46"long. O, en la llanura Sur de La Habana-Matanzas, llanura de La Habana-Matanzas, a 40 m de altitud; 3,241 hab. (2012). Población dedicada a los cultivos varios y al cultivo de la caña de azúcar. Unido al pueblo de Melena del Sur por carretera.

**Guajenes. (Eco.)** *Eco.* Caserío del municipio de Melena del Sur, MAY 6,1 km al E de la cabecera municipal, en los 22°47'10"lat. N y los 82°06'15"long. O, en la llanura Sur de La Habana-Matanzas, llanura de La Habana-Matanzas, a 20 m de altitud; 122 hab. (2012) Población dedicada a los cultivos varios. Unido al pueblo de Melena del Sur por carretera.

**Guara.** *Eco.* Poblado de primer orden del municipio de Melena del Sur, MAY 4 km al ONO de la cabecera municipal, en los 22°48'30"lat. N y los 82°12'10"long. O, en la llanura Sur de La Habana-Matanzas, llanura de La Habana-Matanzas, a 40 m de altitud; 1,654 hab (2012). Población dedicada a los cultivos varios y la caña de azúcar. Unido al pueblo de Melena del Sur por carretera y ferrocarril.

**Lechuga.** *Eco.* Poblado de primer orden del municipio de Melena del Sur, MAY 5,4 km al E de la cabecera municipal, en los 22°46'58"lat. N y los 82°06'36"long. O, en la llanura Sur de La Habana-Matanzas, llanura de La Habana-Matanzas, a 20 m de altitud; 1,313 hab. (2012). Población dedicada a los cultivos varios. Unido al pueblo de Melena del Sur por carretera.

**Luisa, La.** *Eco.* Poblado de tercer orden del municipio de Melena del Sur, MAY 7,2 km al S de la cabecera municipal, en los 23°15'33"lat. N y los 82°44'22"long. O, en la llanura Sur de La Habana-Matanzas, llanura de La Habana-Matanzas, a 5 m de altitud; 360 hab. (2012). Población dedicada al cultivo de la caña. Unido al pueblo de Melena del Sur por carretera.

**Massino.** *Eco.* Caserío del municipio de Melena del Sur, MAY 6,8 km al E de la cabecera municipal, en los 22°47'20"lat. N y los 82°05'20"long. O, en la llanura Sur de La Habana-Matanzas, llanura de La Habana-Matanzas, a 20 m de altitud; 112 hab. (2012). Población dedicada a los cultivos varios. Unido al pueblo de Melena del Sur por carretera.

**Melena del Sur.** *Eco.* Pueblo de segundo orden; cabecera del municipio homónimo, MAY 45 km al SSE de la capital de la república, en los 22°47'10"lat. N y los 82°09'05"long. O, en la llanura del Sur de La Habana-Matanzas, llanura de La Habana-Matanzas, a 30 m de altitud; 9,114 (2012). Población vinculada a la industria alimentaria.

**Monte.** *Eco.* Poblado de tercer orden del municipio de Melena del Sur, MAY 5,7 km al SO de la cabecera municipal, en los 23°13'56"lat. N y los 82°42'35"long. O, en la llanura Sur de La Habana-Matanzas, llanura de La Habana-Matanzas, a 10 m de altitud; 474 hab. (2012). Población dedicada al cultivo de la caña. Unido al pueblo de Melena del Sur por carretera.

**Novo.** *Eco.* Caserío del municipio de Melena del Sur, MAY 10,5 km al NO de la cabecera municipal, este asentamiento se conecta directamente con el consejo popular Guara, en los 23°11'15"lat. N y los 82°40'12"long. O, en la llanura Sur de La Habana-Matanzas, llanura de La Habana-Matanzas, a 30 m de altitud; 33 hab. (2012). Población dedicada al cultivo de la caña. Unido al pueblo de Melena del Sur por camino.

**Ojo De Agua.** *Eco.* Caserío del municipio de Melena del Sur, MAY 11,2 km al SE de la cabecera municipal, en los 22°43'49"lat. N y los 82°05'40"long. O, en la llanura Sur de La Habana-Matanzas, llanura de La Habana-Matanzas, a 5 m de altitud; 166 hab. (2012). Población dedicada a los cultivos varios. Unido al pueblo de Melena del Sur por carretera y camino.

**Playa Mayabeque.** *Eco.* Caserío del municipio de Melena del Sur, MAY 16 km al S de la cabecera municipal, en los 22°40'20"lat. N y los 82°08'50"long. O, en la llanura Sur de La Habana-Matanzas, llanura de La Habana-Matanzas, a 0,8 m de altitud; 27 hab. (2012). Población dedicada a la pesca. Unido al pueblo de Melena del Sur por carretera.

**Rosario, El.** *Eco.* Poblado de segundo orden del municipio de Melena del Sur, MAY 4 km al NO de la cabecera municipal, en los 23°13'26"lat. N y los 82°39'03"long. O, en la llanura Sur de La Habana-Matanzas, llanura de La Habana-Matanzas, a 4 m de altitud; 554 hab. (2012). Población dedicada a los cultivos varios. Unido al pueblo de Melena del Sur por carretera.

**San Francisco.** *Eco.* Caserío del municipio de Melena del Sur, MAY 5 km al SO de la cabecera municipal, en los 22°45'16"lat. N y los 82°10'00"long. O, en la llanura Sur de La Habana-Matanzas, llanura de La Habana-Matanzas, a 10 m de altitud; 57 hab. (2012). Población dedicada a los cultivos varios. Unido al pueblo de Melena del Sur por carretera.

**San Pedro.** *Eco.* Poblado de tercer orden del municipio de Melena del Sur, MAY 5 km al SO de la cabecera municipal, en los 22°46'42"lat. N y los 82°03'45"long. O, en la llanura Sur de La Habana-Matanzas, llanura de La Habana-Matanzas, a 20 m de altitud; 225 hab. (2012). Población dedicada a los cultivos varios. Unido al pueblo de Melena del Sur por carretera.

**Travieso.** *Eco.* Caserío del municipio de Melena del Sur, MAY 5 km al SO de la cabecera municipal, en los 22°47'14"lat. N y los 82°05'40"long. O, en la llanura Sur de La Habana-Matanzas, llanura de La Habana-Matanzas, a 10 m de altitud; 44 hab. (2012) Población dedicada a los cultivos varios. Unido al pueblo de Melena del Sur por carretera.

**Zapote.** *Eco.* Poblado de segundo orden del municipio de Melena del Sur, MAY 7 km al SE de la cabecera municipal, en los 22°44'55"lat. N y los 82°07'45"long. O, en la llanura Sur de La Habana-Matanzas, llanura de La Habana-Matanzas, a 10 m de altitud; 869 hab. (2012). Población dedicada a los cultivos varios. Unido al pueblo de Melena del Sur por carretera.

### Clasificación según la Motivación

<b>Motivación</b>	<b># Ecónimos</b>	<b>%</b>
Fisiotopónimo	4	18.19
Fitotopónimo	2	9.09
Cognomotopónimo	4	18.19
Hagiotopónimo	2	9.09
Pragmatopónimo	3	13.64
Epotopónimo	-	-
Zootopónimo	1	4.55
Minerotopónimo	-	-
Topotopónimo	1	4.55
Somatopónimo	1	4.55
Desconocido	2	9.09
Otro	2	9.09
<b>Total</b>	<b>22</b>	<b>100</b>

De acuerdo a la motivación predomina los nombres de los asentamientos que tienen relación con las características físicas geográficas con el 18% y aquellas de tienen nombres, apellidos, apodos y gentilicios.

### Filiación Lingüística

<b>Filiación</b>	<b># de Ecónimos</b>	<b>%</b>
Hispanica	18	81.82
Aborígen	2	9.09
Híbrida	2	9.09
<b>Total</b>	<b>22</b>	<b>100</b>

De acuerdo a la Filiación la que predomina es la hispánica con el 81.8%.

## Morfosintáxis

<b>Género</b>	<b># de Ecónimos</b>	<b>%</b>
Masculino	12	54.55
Femenino	10	45.46
<b>Total</b>	<b>22</b>	<b>100</b>

<b>Número</b>	<b># de Ecónimos</b>	<b>%</b>
Singular	22	100
Plural	-	
<b>Total</b>	<b>22</b>	<b>100</b>

<b>Clase de palabra</b>	<b># de Ecónimos</b>	<b>%</b>
Art.+Sust.	-	-
Adj.	1	4.55
Sust.	8	36.37
Adj.+NP.	2	9.09
Sust.+ adj.	-	-
Sust.+ NP.	1	4.55
Art.+NP	1	4.55
Art.+NC	-	-
NC+Prep +NC	1	4.55
Sust.+Prep.+Sust	1	4.55
NP	6	27.28
Otras	-	-
<b>Total</b>	<b>22</b>	<b>100</b>



# HIDRONIMIA

Genérico	# de Hidrónimos	%
Río	1	50
Arroyos	1	50
Embalse	-	-
Laguna	-	-
Manantial	-	-
<b>Total</b>	<b>2</b>	<b>100</b>



Hidrónimos	Genérico	Motivación	Filiación lingüística	Morfosintaxis		
				Género	Número	Clase de palabra
Arbizu,	arroyo	Desconocido	Hispanico	Masculino	Singular	NP
Mayabeque,	río	Fisiotopónimo	Aborígen	Masculino	Singular	NP

**Arbizu, (arroyo)** *Hid.* Vertiente sur. En la llanura de La Habana-Matanzas, nace 1,0 km al SE del poblado Gregorio Arlee Mañalich, en los 22°48'12" lat. N y los 82°08'24" long. O, mun. Melena del Sur, MAY. Su cauce ha sido canalizado, longitud de 15,0 km, y una profundidad de 2,0 m. Desemboca en los 22°40'41" lat. N y los 82°09'39" long. O, mun. Melena del Sur, MAY.

**Mayabeque, (río).** *Hid.* Vertiente sur. Corre por la llanura de la Habana-Matanzas, nace en los 22°54'33" lat. N y los 81°59'48" long. O, a 75 m de altitud, en los manantiales de Ojo de Agua, 1,5 km al SO del poblado de Catalina de Güines y hoy bajo las aguas del embalse Pedroso. Toma su nombre a partir de la confluencia de los ríos Mampostón y Americano. Desemboca en la playa Mayabeque situada en una zona pantanosa, en los 22°40'16" lat. N y los 82°08'51" long. O, muns. Güines y Melena del Sur, MAY. Largo: 28,3 km. Gasto: 8,8 m³/s. Corre en dirección SO. Su curso, en gran parte rectificado, atraviesa una llanura cársica, baja y aterrazada.

### Clasificación según la Motivación

<b>Motivación</b>	<b># de Topónimos</b>	<b>%</b>
Fitotopónimo	-	-
Fisiotopónimo	1	50
Hagiotopónimo	-	-
Pragmatopónimo	-	-
Cognomotopónimo	-	-
Somatopónimo	-	-
Topotopónimo	-	-
Minerotopónimo	-	-
Zootopónimo	-	-
Desconocido	1	50
<b>Total</b>	<b>2</b>	<b>100</b>

### Filiación Lingüística

<b>Filiación</b>	<b># de Hidrónimos</b>	<b>%</b>
Hispánica	1	50
Aborígen	1	50
Híbrida	-	-
<b>Total</b>	<b>2</b>	<b>100</b>

### Morfosintáxis

<b>Género</b>	<b># de Hidrónimos</b>	<b>%</b>
Masculino	2	100
Femenino	-	-
<b>Total</b>	<b>2</b>	<b>100</b>

<b>Número</b>	<b># de Hidrónimos</b>	<b>%</b>
Singular	2	100
Plural	-	-
<b>Total</b>	<b>2</b>	<b>100</b>

<b>Clase de Palabra</b>	<b># de Hidrónimos</b>	<b>%</b>
Art.+ Sust.	-	-
Sust.	-	-
Adj.+ NP.	-	-
Sust.+Otros	-	-
NP	2	100
Otros	-	-
<b>Total</b>	<b>2</b>	<b>100</b>

# LITONIMIA

Genérico	# de Litónimos	%
Bajo	-	-
Cabezo	-	-
Canal	-	-
Canalizo	-	-
Cayería	-	-
Cayo	-	-
Ensenada	-	-
Pasa	-	-
Playa	1	20
Punta	-	-
Zanja	4	80
<b>Total</b>	<b>5</b>	<b>100</b>

Litónimos	Genérico	Motivación	Filiación lingüística	Morfosintaxis		
				Género	Número	Clase de palabra
Mayabeque	Playa	Fisiotopónimo	aborigen	Masculino	Singular	NP
Santa Isabel	Zanja	Hagiotopónimo	Hispánico	Femenino	Singular	Adj.+NP
El Varadero	Zanja	Topotopónimo	Hispánico	Masculino	Singular	Art.+NP
El Viradero	zanja	Fisiotopónimo	Hispánico	Masculino	Singular	Art.+Adj.

**Mayabeque, (playa).** *Lit.* Costa sur de la isla de Cuba, en el golfo de Batabanó, en los 22°40'21'' lat. N y los 82°08'50'' long O, mun. de Melena del Sur, MAY. A 12,5 km al S del pueblo de Melena del Sur.

**Santa Isabel, (zanja).** *Lit.* Costa sur de la isla que cubre el golfo de Batabanó, en los 22°41'06'' lat. N y los 82°11'49'' long. O, mun. de Melena del Sur, MAY. A 5,2 km al ONO de la playa Mayabeque.

**Varadero, El (zanja).** *Lit.* Costa sur de la isla de Cuba, en el golfo de Batabanó, en los 22°40'59'' lat. N y los 82°11'08'' long. O, mun. de Melena del Sur, MAY. A 4 km al O de la playa Mayabeque.

**Viradero, El (zanja).** *Lit.* Costa sur de la Isla de Cuba, en el golfo de Batabanó, en los 22° 40' 59'' lat. N y los 82°11'08'' long. O, mun. de Melena del Sur, MAY. A 4 km al O de la playa Mayabeque.

### Clasificación según la Motivación

<b>Motivación</b>	<b># de Topotopónimos</b>	<b>%</b>
Fitotopónimo	2	50
Hagiotopónimo	1	25
Fisiotopónimo	-	-
Pragmatopónimo	-	-
Cognomotopónimo	-	-
Zootopónimo	-	-
Somatopónimo	-	-
Topotopónimo	1	25
Minerotopónimo	-	-
Otros	-	-
<b>Total</b>	<b>4</b>	<b>100</b>

### Filiación Lingüística

<b>Filiación</b>	<b># de Litónimo</b>	<b>%</b>
Hispanica	3	75
Aborígen	1	25
Híbrido	-	-
Africano	-	-
<b>Total</b>	<b>4</b>	<b>100</b>

### Morfosintaxis

<b>Género</b>	<b># de Litónimos</b>	<b>%</b>
Masculino	3	75
Femenino	1	25
<b>Total</b>	<b>4</b>	<b>100</b>

<b>Número</b>	<b># de Litónimos</b>	<b>%</b>
Singular	4	100
Plural	-	-
<b>Total</b>	<b>4</b>	<b>100</b>



<b>Clase de Palabra</b>	<b># de Litónimos</b>	<b>%</b>
Sust.	-	-
NP	1	25
Adj.+NP	1	25
Art.+NP	1	25
Art.+Adj.	1	25
Sust + Adj.	-	-
Sust + Sust	-	-
Otros	-	-
<b>Total</b>	<b>4</b>	<b>100</b>

# RESUMEN

## Clasificación de acuerdo al tipo de Topónimos:

Clasificación	# de Topónimos	%
Ecónimos	22	78.58
Hidrónimos	2	7.15
Orónimos	-	-
Litónimos	4	14.29
<b>Total</b>	<b>28</b>	<b>100</b>

## Clasificación de acuerdo a la motivación

Clasificación	Ecónimos	Hidrónimos	Orónimos	Litónimos	Total	%
Fisiotopónimo	4	1	-	2	7	25
Fitotopónimo	2	-	-	-	2	7.15
Cognomotopónimo	4	-	-	-	4	14.29
Hagiotopónimo	2	-	-	1	3	10.72
Pragmatopónimo	3	-	-	-	3	10.72
Orientación	-	-	-	-	-	-
Epotopónimo	-	-	-	-	-	-
Zootopónimo	1	-	-	-	1	3.58
Minerotopónimo	-	-	-	-	-	-
Topotopónimo	1	-	-	1	2	7.15
Somatopónimo	1	-	-	-	1	3.58
Otros	2	-	-	-	2	7.15
Desconocido	2	1	-	-	3	10.72
<b>Total</b>	<b>22</b>	<b>2</b>	<b>-</b>	<b>4</b>	<b>28</b>	<b>100</b>

## Clasificación de acuerdo a la Filiación Lingüística:

Filiación	Ecónimos	Hidrónimos	Orónimos	Litónimos	Total	%
Hispanico	18	1	-	3	22	78.58
Aborígen	2	1	-	1	4	14.25
Híbrido	2	-	-	-	2	7.15
Otros	-	-	-	-	-	-
<b>Total</b>	<b>22</b>	<b>2</b>	<b>-</b>	<b>4</b>	<b>28</b>	<b>100</b>

### Morfosintáxis

<b>Género</b>	<b>Ecónimos</b>	<b>Hidrónimos</b>	<b>Orónimos</b>	<b>Litónimos</b>	<b>Total</b>	<b>%</b>
Masculino	12	2	-	3	17	60.72
Femenino	10	-	-	1	11	39.29
<b>Total</b>	<b>22</b>	<b>2</b>	<b>-</b>	<b>4</b>	<b>28</b>	<b>100</b>

<b>Número</b>	<b>Ecónimos</b>	<b>Hidrónimos</b>	<b>Orónimos</b>	<b>Litónimos</b>	<b>Total</b>	<b>%</b>
Singular	22	2	-	4	28	100
Plural	-	-	-	-	-	-
<b>Total</b>	<b>22</b>	<b>2</b>	<b>-</b>	<b>4</b>	<b>28</b>	<b>100</b>

<b>Morfosintáxis</b>	<b>Ecónimos</b>	<b>Hidrónimos</b>	<b>Orónimos</b>	<b>Litónimos</b>	<b>Total</b>	<b>%</b>
Art.+ Sust.	-	-	-	-	-	-
Art.+Adj.	-	-	-	1	1	3.58
Sust.	8	-	-	-	8	28.58
Adj.	1	-	-	-	1	3.58
Adj. + NP	2	-	-	1	3	10.72
Sust + NP	1	-	-	-	1	3.58
NP	6	2	-	1	11	39.29
Prep +NP	-	-	-	-	-	-
Art.+NP	1	-	-	1	2	7.15
Art.+NC	1	-	-	-	1	3.58
Cont.+ Sust	-	-	-	-	-	-
Prep+Art.+ Sust.	-	-	-	-	-	-
Sust.+Prep.+Sust	1	-	-	-	1	3.58
NC+Prep +NC	1	-	-	-	1	3.58
Otras	-	-	-	-	-	-
<b>Total</b>	<b>22</b>	<b>2</b>	<b>-</b>	<b>4</b>	<b>28</b>	<b>100</b>