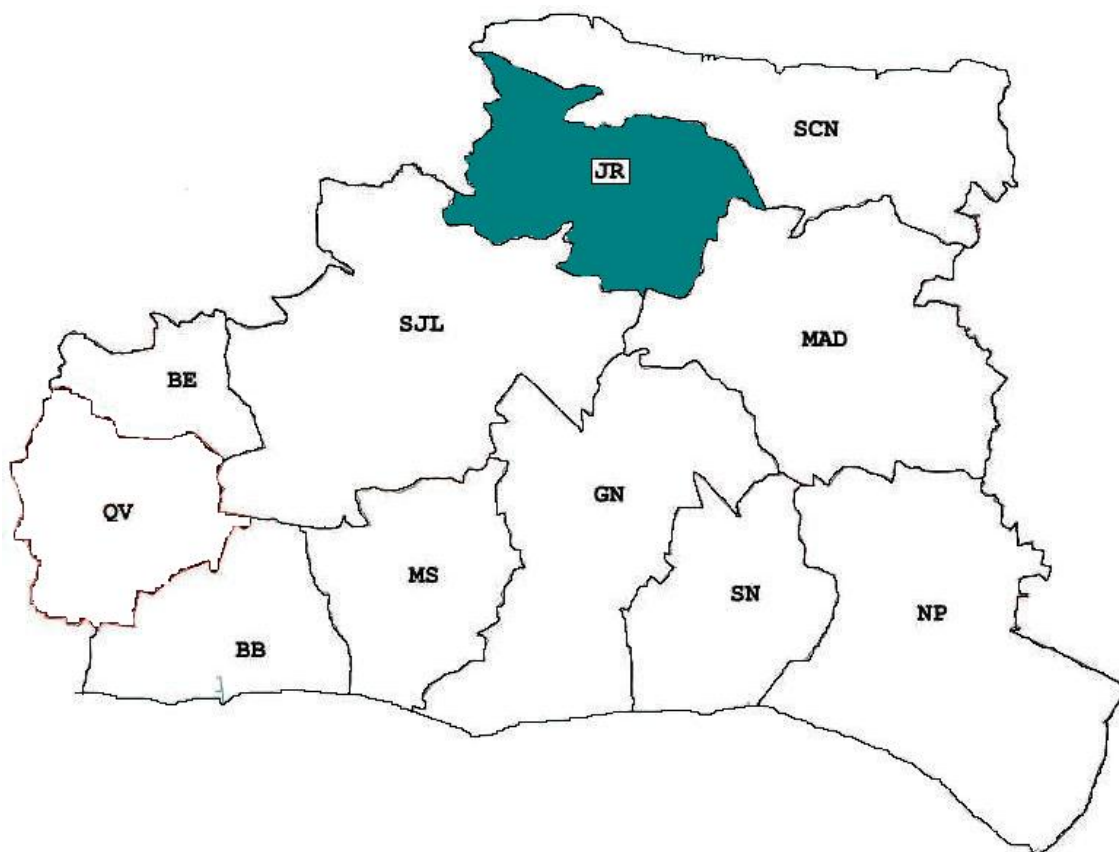


Grupo Técnico Asesor de Nombres Geográficos
Mayabeque

Investigación Toponímica

Municipio Jaruco



ELABORADO POR: Ing. Yusimí de los A. Molina Romagosa

JUNIO DE 2016.
“AÑO 58 DE LA REVOLUCIÓN”

GRUPO TÉCNICO ASESOR NG MAYABEQUE

PRESIDENTE

Ada María Brito Ruíz.

Secretaria Ejecutiva: Yusimí Molina Romagosa (Jefa Oficina Provincial de Hidrografía y Geodesia).

MIEMBROS

MSC. Barbara Yudí Valle Ríos -----GEOCUBA

MSC.Rosalía Jil Jil -----UAH

MSC.Oscar Renté de Armas -----DPPF

MSC.Yusimí Molina Romagosa -----ONHG

LIC. Leyani Enrique Hernández -----DP CITMA

LIC. José Alberto Cutiño -----DPEI

ING. Osmany Campos González -----DPRH

ING. Belquis Díaz Ávila -----DP Vialidad

OBJETIVOS

Objetivo General:

- Hacer un análisis toponímico de la provincia por tipo de topónimo, a partir de las investigaciones municipales.

Objetivos Específicos:

- Clasificar por tipo los topónimos.
- Determinar el período en que surge cada ecónimo.
- Conocer la motivación de los nombres.
- Determinar la filiación lingüística de cada uno de los topónimos.
- Realizar el análisis morfosintactico de los topónimos

INTRODUCCIÓN

La Toponimia es la disciplina que estudia el origen y significación de los nombres de lugar (topónimos) y sus relaciones con la lengua actual del país o con las lenguas primitivas ya desaparecidas.

Su labor es descifrar enigmas que se esconden en las interrogantes de quiénes, cuándo, dónde, cómo y por qué dieron este o aquel nombre a un río, pueblo o montaña. Por eso necesita analizar las relaciones mecanismos y factores que intervienen en el proceso de denominación, así como a describir las formas o estructuras lingüísticas que sirven de vehículo de expresión para los hechos y los sentimientos de los grupos o comunidades que dieron vida al nombre geográfico.

Este trabajo pretende analizar a partir de la lista de nombres normalizados del Grupo Técnico Asesor de Nombres Geográficos de Pinar del Río, las posibles clasificaciones de los topónimos, ya sea lingüística como onomasiológica. El basamento teórico está sustentado en la bibliografía consultada sobre el tema y en un trabajo exhaustivo sobre la toponimia de vueltabajera.

DESARROLLO

Las investigaciones toponímicas se ocupan de analizar los fenómenos estrictamente lingüísticos como la morfología, la fonética, la sintaxis, el léxico, la etimología, la formación de palabras, los préstamos lingüísticos así como la distribución de los topónimos en el espacio además del análisis onomasiológico y trata de explicar los modos de aparición de los topónimos, para lo cual se apoya en el estudio de los factores sociales, históricos, geográficos, etnográficos, etc. que dieron surgimiento a los mismos.

Para desarrollar el presente trabajo nos basamos en la Instrucción Metodológica elaborada por la Licenciada Alina Camps del Instituto de Lingüística y entregada a los Grupos Técnicos Asesores en el 2005, año en que comenzamos esta investigación.

Dada las características particulares de los topónimos, determinamos el tipo de topónimo y se hizo el análisis independiente por cada uno de ellos, a nivel de municipio, resumiéndolos todos al final, para de esta manera, conocer de forma integral los resultados de esta investigación toponímica a nivel provincial.

Clasificaciones utilizadas:

Clasificación por tipo de topónimo.

- Ecónimos
- Hidrónimos
- Orónimos
- Litónimos

Clasificación de acuerdo a los elementos que lo componen.

- Genérico

Clasificación según la motivación del nombre.

- Fisiotopónimos
- Fitotopónimos
- Zootopónimos
- Minerotopónimos
- Epotopónimos
- Hagiotopónimos
- Somatopónimos
- Animatopónimo
- Cognomotopónimo
- Pragmatopónimos

- Topotopónimos
- Topónimos de Orientación.

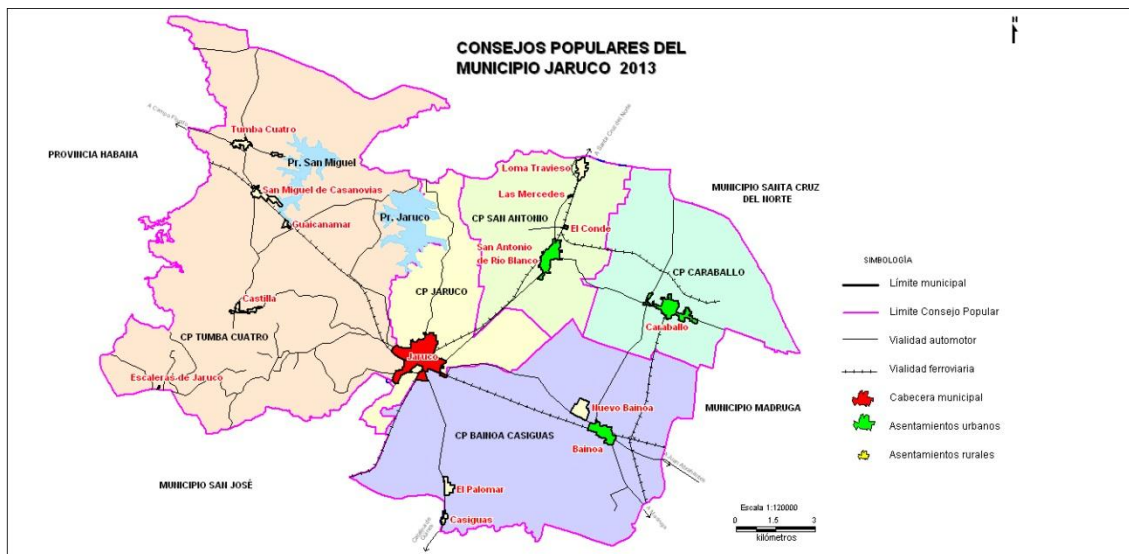
Clasificación de acuerdo a la filiación lingüística.

- Hispánica
- Aborígen
- Híbrida
- Otras

Análisis morfosintático.

- Género
- Número
- Estructuras gramaticales

Para esta investigación se consultaron 27 bibliografías , que incluyen 10 Diccionarios (Históricos, enciclopédicos, estadísticos, etc), diferentes artículos de la obra de Sergio Valdés Bernal, boletines informativos de la CNNG, censos de Población y viviendas de diferentes años, otros trabajos presentados en distintos talleres provinciales de Nombres Geográficos, etc, así como entrevistas directas a personalidades vinculadas con el tema.



Características Generales del Municipio

JARUCO. Municipio de la provincia Mayabeque, situado al NE.

LÍMITES: Al N, con el mun. de Santa Cruz del Norte; al E, con los muns. de Santa Cruz Norte y Madruga; al S, con el mun. de San José de las Lajas; al O, con el mun. Habana del Este de la prov. de La Habana.

EXTENSION TERRITORIAL: 275,92 km². **CABECERA:** Jaruco, pueblo ubicado en los 23 ° 03' lat. N y 82 ° 01' long. O.

GENTILICIO: jaruqueño.

GEOGRAFIA FISICA: Se encuentra en las Alturas de La Habana-Matanzas y parte del Valle de Guanabacoa-Yumurí; su relieve es irregular, formado por llanuras cársticas, erosivas, denudativas y onduladas, así como colinas y alturas con abruptos mogotes que llegan hasta los 318 m. Su hidrografía está representada por el río Jaruco. Prevalen los suelos ferralíticos y pardos.

ECONOMIA: USO DE LA TIERRA: 202,76 km² de tierras agrícolas y 56,19 km² de tierras forestales. Agricultura y ganadería: predomina la actividad ganadera, principalmente la cría del ganado vacuno y con ello el cultivo de pastos así como también el cultivo de la caña de azúcar. La actividad forestal es principalmente de conservación de dichas especies en las colinas o alturas.

INDUSTRIAS MÁS IMPORTANTES: textil y fábrica de pienso.

DEMOGRAFIA. POBLACIÓN TOTAL: 24 673 hab. (2012). Asentamientos poblacionales: 16 de los cuales 4 son urbanos y 12 rurales.

ESTRUCTURA POR EDADES DE LA POBLACIÓN: 14 614 hab. en edad laboral y 5 963 hab. fuera de la edad laboral.

ESTRUCTURA POR SEXOS: masculino 49,9 % femenino 50,1 %.

DENSIDAD POBLACIONAL: 89.4 hab/km². Población urbana: 18 431 hab. Natalidad: 9,6 por mil hab. Mortalidad infantil: 8.3.

COMUNICACIONES: carreteras 108,0 km, ferrocarril 15,7 km. Estaciones intermunicipales de ómnibus 1, estaciones de ferrocarril 2; oficinas postales 4, servicio telefónico 1. **EDUCACIÓN:** círculos infantiles 5, escuelas primarias 13, secundarias básicas 3, preuniversitarios 1, Otros 9. Cuenta con sedes universitarias municipales del Pedagógico, Ciencias Médicas, Cultura Física, carreras de Ciencias Sociales de la SUM.

SALUD: policlínicos 1, casas del médico de la familia 30, hogar materno clínicas estomatológicas 1, casa de abuelo 1, otros 7. Instalaciones deportivas: gimnasios 1, terrenos deportivos 3, otros 2.

OTROS CENTROS: 2 agencias bancarias, 1 estación de radiofusión, 2 salas de cine, 1 sala de video, 1 salas de cultura, 1 biblioteca pública, 1 hotel.

Surgimiento y Evolución Histórica

FECHA DE FUNDACIÓN: Fue fundado el 10 de Julio de 1750.

HECHOS RELEVANTES: El alumbrado público comenzó a utilizar el gas en 1871. Desarrolló el teatro casero y aficionado, destacándose en 1836 la representación del “Delincuente Honrado” y “El Duque de Viceo”. Por el lado norte de las elevaciones de la región, hay una parte llamada Sitio Perdido y en plena cumbre se abre una gruta en cuyo interior los libertadores de la Guerra del 95 instalaron un hospital de sangre donde murió el general José María Aguirre. Es el único municipio de Cuba con una ventana al cosmos, pues en su territorio se encuentra enclavada la estación terrena intersputnik Caribe. Fuera del Parque se encuentran la Granja Equina con la cría de caballos, el Mesón de Mendoza, con servicio de restaurante y el Centro Productor de Algas Espirulinas. El 18 de febrero de 1896, Antonio Maceo, al pasar con la Invasión a Occidente para que la ciudad de Jaruco no caiga en manos de los españoles la incendia. Muchos son los patriotas que se destacan en estas luchas, entre los que se encuentran los Hermanos Bolaños en la Guerra de 1868 y más tarde en la época de la República, David Royo y Noelio Capote que fueron expedicionarios del Granma y mueren en la Batalla de Alegría de Pío. Fidel Castro visita el poblado de San Antonio del Río Blanco el 24 de febrero de 1952 y anuncia su presencia en el parque del pueblo. Rubén Martínez Villena es el que encausa la lucha en el poblado de Bainoa.

HÉROES, MÁRTIRES Y PERSONALIDADES DE GRAN IMPORTANCIA NACIDAS EN EL LUGAR: Raúl Hernández, David Rollo.

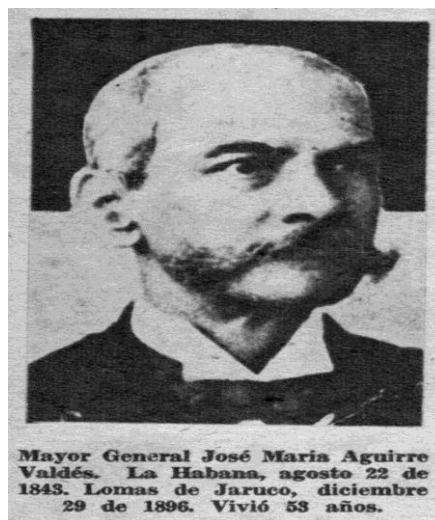
MONUMENTOS HISTÓRICOS: Obelisco de Maceo, Obelisco Raúl Hernández, Obelisco David Rollo



Escudo de Jaruco



Patriota Insigne



**Monumento
conmemorativo
dedicado a señalar
la toma y quema de
la ciudad de Jaruco,
por A. Maceo el 18
de febrero de 1896**





Ciudad Condal de Jaruco. Siglo XVIII

ECONIMIA

Clasificación de acuerdo a su categoría poblacional

Categoría del Asentamiento	# de Asentamientos	%
Pueblo de 1er Orden	1	6.25
Poblado de 1er Orden	1	6.25
Poblado de 2do Orden	1	6.25
Poblado de 3er Orden	8	50.0
Caserío	5	31.25
Total Asentamientos	16	100

Controvertido:

Cuatro Caminos Majana - Majana



Jaruco (Ciudad Condal)



VIVIENDAS DE MÉDICOS

Ecónimos	Categoría Poblacional	Motivación	Filiación lingüística	Morfosintaxis		
				Género	Número	Clase de palabra
Jaruco	Pueblo de 1er Orden	Otro	Aborígen	M	S	NP
Bainoa	Poblado de 1er Orden	Otro	Aborígen	F	S	NP
Caraballo	Pueblo de 3er Orden	Otro	Hispano	M	S	NP
San Antonio de Río Blanco	Pueblo de 3er Orden	Hagiotopónimo	Hispano	M	S	Adj+NP+prep+sust+adj
Casiguas	Poblado de 3er Orden	Otro	Aborígen	F	P	NP
Castilla	Poblado de 3er Orden	Otro	Hispano	M	S	Sust.
El Conde,	Caserío	Cognotopónimo	Hispano	M	S	Art+sust.
Cuatro Caminos Majana	Caserío	Fisiotopónimo	Hispano	M	P	#+sust+sust
Loma de Travieso	Poblado de 2do Orden	Fisiotopónimo	Hispano	F	S	Sust+prep+sust
Las Mercedes,	Caserío	Cognotopónimo	Hispano	F	P	Art+NP
El Palomar,	Caserío	Pragmatopónimo	Hispano	M	S	Art+sust
San Miguel de Casanovias	Poblado de 3er Orden	Hagiotopónimo	Hispano	F	S	Adj.+NP+prep+NP
Tumba Cuatro	Poblado de 3er Orden	Pragmatopónimo	Hispano	M	S	Sust+#
Nuevo Bainoa	Poblado de 3er Orden	Fisiotopónimo	Híbrida	F	S	Adj+sust
Escaleras de Jaruco	Caserío	Fisiotopónimo	Híbrida	F	P	Sust+prep+sust
Guaicanamar	Poblado de 3er Orden	Otro	Aborígen	F	S	Sust

Jaruco. *Eco.* Pueblo de primer orden, cabecera del municipio de igual nombre, MAY 36 km. al SSE de la capital de la República, en los 23°02'30"lat. N y los 82°01'30"long. O, en las llanuras de La Habana-Matanzas, a 120 m de altitud; 10,243 hab. (2012). La población está dedicada a la industria de confecciones, el cultivo de la caña de azúcar, cultivos varios y la explotación del ganado vacuno. Unido a la ciudad de Jaruco por carretera y ferrocarril.

Bainoa. *Eco.* Poblado de primer orden del Municipio Jaruco, MAY, 6 km. al SSE de la cabecera municipal, en los 23°01'05"lat. N y los 81° 56'30"long. O, en las llanura de La Habana-Matanzas, a 98 m de altitud; 1,668 hab. (2012). Población dedicada al cultivo de la caña de azúcar. Uno de los lugares del país, donde se registran las más bajas temperaturas en la estación invernal. Unido al pueblo de Jaruco por carretera.

Caraballo. *Eco.* Pueblo de tercer orden del municipio Jaruco, MAY 9 km. Al E de la cabecera municipal, en los 23°03'30"lat. N y los 81°54'55"long. O, en la llanura de La Habana-Matanzas a 106 m de altitud; 3,341 hab. (2012). Población dedicada a las confecciones textiles, cultivo de la caña de azúcar y la ganadería. Unido al pueblo de Jaruco por carretera.

San Antonio de Río Blanco. *Eco.* Poblado de de tercer orden del Municipio de Jaruco, MAY 6 km al NNE de la cabecera municipal en los 23°04'40"lat. N y los 81° 57'40"long. O, en la llanura de La Habana-Matanzas, a 116 m de altitud, 3,179 hab. (2012). Población dedicadla cultivo de la caña de azúcar. Unido al pueblo de Jaruco por carretera y ferrocarril.

Casiguas. *Eco.* Poblado de tercer orden del Municipio Jaruco, MAY 6,5 km. al Sur de la cabecera municipal, en los 22°59'13"lat. N y los 82°00'02"long. O, en la llanura de La Habana-Matanzas, a 120 m de altitud, 231 hab. (2012). Población vinculada al cultivo de la caña de azúcar. Unido al pueblo de Jaruco por carretera.

Casiguas. *Eco.* Poblado de tercer orden del Municipio Jaruco, MAY 6,5 km. al Sur de la cabecera municipal, en los 22°59'13"lat. N y los 82°00'02"long. O, en la llanura de La Habana-Matanzas, a 120 m de altitud, 231 hab. (2012). Población vinculada al cultivo de la caña de azúcar. Unido al pueblo de Jaruco por carretera.

Conde, El. *Eco.* Caserío del Municipio de Jaruco. MAY 8,3 km. al NNE de la cabecera municipal en los 23°00'05"lat. N y los 81°57'28"long. O, en las llanuras de La Habana-Matanzas. A 110 m de altitud, 73 hab. (2013). Población vinculada al cultivo de la caña de azúcar. Unido al pueblo de Jaruco por carretera y ferrocarril.

Cuatro Caminos Majana. *Eco.* Caserío del Municipio de Jaruco, MAY 9,7 km al NNO de la cabecera municipal en los 23°06'38"lat. N y los 82°03'43"long. O, en las llanuras de La Habana-Matanzas. A 56 m de altitud, 145 hab. (2012). Población vinculada a la explotación del ganado vacuno. Unido al pueblo de Jaruco por carretera.

Loma de Travieso. *Eco.* Poblado de segundo orden del Municipio Jaruco, MAY 9 km. Al NNE de la cabecera municipal, en los 23°06'24"lat. N y los 81°57'04"long. O, en las llanura de La Habana-Matanzas, a 115,1 de altitud, 809 hab. (2012). Población vinculada a la industria azucarera. Unido al pueblo de Jaruco por carretera.

Mercedes, Las. *Eco.* Caserío del Municipio de Jaruco. MAY 8,8 km. al NNE de la cabecera municipal en los 23°05'52"lat. N y los 81°57'17"long. O, en la llanura de La Habana-Matanzas a 116 m de altitud, 57 hab. (2007). 57 (2008) ,120 hab. (2012). Población dedicadla cultivo de la caña de azúcar. Unido al pueblo de Jaruco por carretera y ferrocarril.

Palomar, El. *Eco.* Poblado de tercer orden del Municipio de Jaruco, MAY 4,5 km. al S de la cabecera municipal en los 23°00'05"lat. N y los 82°00'21"long. O, en las llanura de La Habana-Matanzas. A 115,2 m de altitud, 303 hab. (2012). Población dedicada al cultivo de la caña de azúcar. Unido al pueblo de Jaruco por carretera.

San Miguel de Casanovias. *Eco.* Poblado de tercer orden del municipio Jaruco, MAY 7 km. al NNO de la cabecera municipal, en los 23°06'06"lat. N y los 82°04'00"long. O, en la llanura de La Habana-Matanzas, a 81 m de altitud, 315 hab. (2012). Población vinculada a la explotación del ganado vacuno. Unido al pueblo de Jaruco por carretera y ferrocarril.

Tumba Cuatro. *Eco.* Poblado de primer orden del municipio de Jaruco, MAY 16,9 km. al NNO de la cabecera municipal en los 23°06'54"lat. N y los 82°04'32"long. O, en las llanuras de La Habana-Matanzas a 48 m de altitud, 1,036 hab. (2012). Población dedicada a la explotación del ganado vacuno. Unido al pueblo de Jaruco por carretera.

Nuevo Bainoa. *Eco.* Poblado de tercer orden del municipio de Jaruco, MAY 6,5 km. al SSE de la cabecera municipal en los 23°01'25"lat. N y los 81°57'56"long. O, en la llanura de La Habana-Matanzas. A 98 m de altitud 334 hab. (2012). Población vinculada al cultivo de la papa y la caña de azúcar. Unido al pueblo de Jaruco por carretera.

Escaleras de Jaruco. *Eco.* Poblado de segundo orden del Municipio de Jaruco. MAY 14 km al SSO de la cabecera municipal en los 23°01'49"lat. N y los 82°06'00"long. O, en las llanuras de La Habana-Matanzas a 210 m de altitud, 547 hab. (2012). Población vinculada a la explotación del ganado vacuno. Unido al pueblo de Jaruco por carretera.

Guaicanamar. *Eco.* Poblado de tercer orden del Municipio de Jaruco. MAY 13 km al NNO de la cabecera municipal en los 23°05'15"lat. N y los 82°03'38"long. O, en las llanuras de La Habana-Matanzas a 55 m de altitud, 488 hab. (2012). Población dedicada a la explotación del ganado vacuno. Unido al pueblo de Jaruco por carretera.

Clasificación según la Motivación

Motivación	# Ecónimos	%
Fisiotopónimo	4	25
Cognomotopónimo	2	12.5
Hagiotopónimo	2	12.5
Pragmatopónimo	2	12.5
Otro	6	37.5
Total	16	100

Filiación Lingüística

Filiación	# de Ecónimos	%
Hispanica	10	63.0
Aborígen	4	25.0
Híbrida	2	12.0
Total	16	100

De acuerdo a la Filiación la que predomina es la hispánica con el 63.0%.

Morfosintaxis

Género	# de Ecónimos	%
Masculino	8	50
Femenino	8	50
Total	16	100

Número	# de Ecónimos	%
Singular	12	75
Plural	4	25
Total	16	100

Clase de palabra	# de Ecónimos	%
Art.+Sust.	2	12
Art+NP	1	6
NP	4	25
Sust.	2	13
Adj.+Sust.	1	6
Sust+prep+sust	2	13
Sust+#	1	6
Otras	3	19
Total	16	100

Haciendo un análisis de la morfosintaxis de los nombres tenemos al 50% el género masculino y femenino y predomina el número singular con el 75%.

Las estructuras gramaticales predominan los NP con el 25 %.

HIDRONIMIA

Genérico	# de Hidrónimos	%
Río	2	15.4
Embalse	11	84.6
Total	13	100



EMBALSE JARUCO



EMBALSE SAN MIGUEL

Características principales del nacimiento de algunos ríos

Jaruco, río. Vertiente norte. Nace en las escaleras de Jaruco, alturas de La Habana- Matanzas, 6 *km* al SSO del pueblo de Jaruco, en los 23°01'51" lat. N y los 82°04'23" long. O, a 160 *m* de altitud. Desemboca en el estrecho de la Florida, en los 23°10'57" lat. N y los 82°00'40" long. O. muns. Santa Cruz del Norte, Jaruco, MY. Largo: 31 *km*. Área de la cuenca: 82,2 *km*². Corre en dirección S-N y tiene 26 afluentes, presenta curso sinuoso, con vegetación de pastos, arbustos, palmeras y cultivos de caña de azúcar.

Hidrónimos	Genérico	Motivación	Filiación lingüística	Morfosintaxis		
				Género	Número	Clase de palabra
Bota mula,	embalse	Zootopónimo	Hispano	M	S	Sust+NC
Jaruco,	embalse	Otro	Aborígen	M	S	Sust
Jaruco	río	Otro		M	S	Sust
Puesto de Mando Vaq. 18,	embalse	Pragmatopónimo	Hispano	M	S	Sust+prep+sust+sust+#
San Francisco,	embalse	Hagiotopónimo	Hispano	M	S	Adj+NP
Santo Domingo,	embalse	Hagiotopónimo	Hispano	M	S	Adj+NP
San Miguel,	embalse	Hagiotopónimo	Hispano	M	S	Adj+NP
San Miguel,	río	Hagiotopónimo	Hispano	M	S	Adj+NP
Vaquería 15,	embalse	Pragmatopónimo	Hispano	F	S	Sust + #
Vaquería 23,	embalse	Pragmatopónimo	Hispano	F	S	Sust + #
Vaquería 24,	embalse	Pragmatopónimo	Hispano	F	S	Sust + #
Vaquería 25,	embalse	Pragmatopónimo	Hispano	F	S	Sust + #
Vaquería 3,	embalse	Pragmatopónimo	Hispano	F	S	Sust + #

Botamula, (microembalse). *Hid.* Vertiente norte. Situado en las alturas norte de La Habana-Matanzas, 7 km al NNO del pueblo de Jaruco, en los 23°04'07" lat. N y los 82°03'35" long. O, a 70,0 m sobre el NMM, mun. Jaruco, MAY. Volumen 0,103 hm³. Represa las aguas del río San Miguel. Se utiliza para abasto a la ganadería y para la pesca. Construida en el año 1972.

Jaruco, (embalse). *Hid.* Vertiente norte. Situado en las alturas de La Habana-Matanzas, 5 km al N del pueblo de Jaruco, en los 23°05'17" lat. N y los 82°00'52" long. O, a 51,50 m sobre el NMM, mun. Jaruco, MAY. Área: 3,32 km². Volumen: 28,0 hm³. Represa las aguas del río Jaruco que son utilizadas para el abasto a la población. Construido en el año 1980.

Jaruco, (río). *Hid.* Vertiente norte. Nace en las escaleras de Jaruco, alturas de La Habana-Matanzas, 6 km al SSO del pueblo de Jaruco, en los 23°01'51" lat. N y los 82°04'23" long. O, a 160 m de altitud. Desemboca en el estrecho de la Florida, en los 23°10'57" lat. N y los 82°00'40" long. O, muns. Jaruco y Santa Cruz del Norte, MAY. Largo: 31 km. Área de la cuenca: 82,2 km². Corre en dirección S-N y tiene 26 afluentes, presenta curso sinuoso, con vegetación de pastos, arbustos, palmeras y cultivos de caña de azúcar.

Puesto de Mando, (microembalse). *Hid.* Vertiente norte. Situado en las alturas de La Habana-Matanzas, 11 km al S del poblado de Campo Florido, en los 23°04'12" lat. N y los 82°04'21" long. O, a 80,50 m sobre el NMM, mun. de Jaruco, MAY. Volumen: 0,200 hm³. Represa las aguas del arroyo San Miguel. Construido en 1972.

San Francisco, (microembalse). *Hid.* Vertiente norte. Situado en las alturas de La Habana-Matanzas, a 2 km al N del poblado Tumba Cuatro, en los 23°08'08" lat. N y los 82°03'54" long. O, a 21,00 m sobre el NMM, mun. Jaruco, MAY. Volumen: 2,000 hm³. Construido en 1979.

Santo Domingo, (microembalse). *Hid.* Vertiente norte. En las alturas de La Habana-Matanzas, 3,0 km al NNO del pueblo de Jaruco, en los 23°04'19" lat. N y los 82°01'32" long. O, a 68,80 m sobre el NMM, mun. Jaruco, MAY. Volumen 0,320 hm³. Represa las aguas del río Jaruco, sus aguas son utilizadas en la pesca. Construida en el año 1972.

San Miguel, (embalse). *Hid.* Vertiente norte, situada en las alturas de La Habana-Matanzas, a 5,7 km al NO del pueblo de Jaruco, en los 23°06'38" lat. N y los 82°02'43" long. O, a 45,14 m sobre el NMM, mun. Jaruco, MAY. Área 2,57 km². Volumen 14,0 hm³. Represa los escurrimientos del río San Miguel. Se usa en el abasto a población y a la industria petrolera. Construido en el año 1978.

San Miguel, (río). *Hid.* Vertiente norte, Nace en la altura de Ojo de Agua, 120 m de altitud, 4,7 km al NNO del poblado del El Perú, en los 23°03'03" lat. N y los 82°03'00" long. O. Desemboca al N en el río Jaruco, en los 23°08'34" lat. N y los 82°00'19" long. O, mun. Jaruco, MAY.

Vaquería 15, (microembalse). *Hid.* Vertiente sur. Situado en la llanura de La Habana-Matanzas, en los 22°53'08" lat. N y los 82°18'05" long. O, a 105,00 m sobre el NMM, mun. Bejucal, MAY. Volumen 0,194 hm³. Represa las aguas del arroyo Pacheco. Sus aguas se utilizan para la pesca y riego. Construida en el año 1975.

Vaquería 23, (microembalse). *Hid.* Vertiente norte. Situado en las alturas Habana-Matanzas, 5,5 km al NO del pueblo de Jaruco, en los 23°05'04" lat. N y 82°02'56" long. O, a

57,00 m sobre el NMM, mun. Jaruco, MAY. Volumen 0,611 hm³, represa las aguas en la parte superior del río San Miguel, se utiliza para la pesca. Construida en el año 1973.

Vaquería 24, (microembalse). *Hid.* Vertiente norte. Situado en las alturas de la Habana-Matanzas, 4,2 km al NO del pueblo de Jaruco, en los 23°04'35" lat. N y los 82°02'22" long. O, a 67,50 m sobre el NMM, mun. Jaruco, MAY. Volumen 0,201 hm³. Se encuentra aguas arriba del microembalse Vaquería 23. Construida en el año 1974.

Vaquería 25, (microembalse). *Hid.* Vertiente norte. Situado en las alturas de la Habana-Matanzas, a 4,5 km al O del poblado de San Miguel, en los 23°06'04" lat. N y 82°01'34" long. O, a 41,50 m sobre el NMM, mun. Jaruco, MAY. Volumen 0,114 hm³, Represa el agua de un afluente del río San Miguel, Se usa para la pesca, construida en el año 1974.

Vaquería 3, (microembalse). *Hid.* Vertiente norte. Situado en las alturas de la Habana-Matanzas, a 2,5 km al N del poblado Tumba Cuatro, en los 23°08'13" lat. N y 82°04'35" long. O, a 42,00 m sobre el NMM, mun. Jaruco, MAY. Volumen 0,214 hm³, Su uso es para cultivos varios, construida en el año 1974.

Clasificación según la Motivación

Motivación	# de Topónimos	%
Hagiotopónimo	4	30.7
Pragmatopónimo	6	46.2
Zootopónimo	1	7.7
Otros	2	15.4
Total	13	100

Filiación Lingüística

Filiación	# de Hidrónimos	%
Hispanica	11	92
Aborígen	1	8
Híbrida	-	-
Total	12	100

Morfosintaxis

Género	# de Hidrónimos	%
Masculino	7	58
Femenino	5	42
Total	12	100

Número	# de Hidrónimos	%
Singular	12	100
Plural	-	-
Total	12	100

Clase de Palabra	# de Hidrónimos	%
Sust.	1	8
Adj.+ NP.	4	34
Sust.+#	5	42
Sust.+NC	1	8
Otros	1	8
Total	12	100

Controversias

Bota mula - Botamula

ORONIMIA

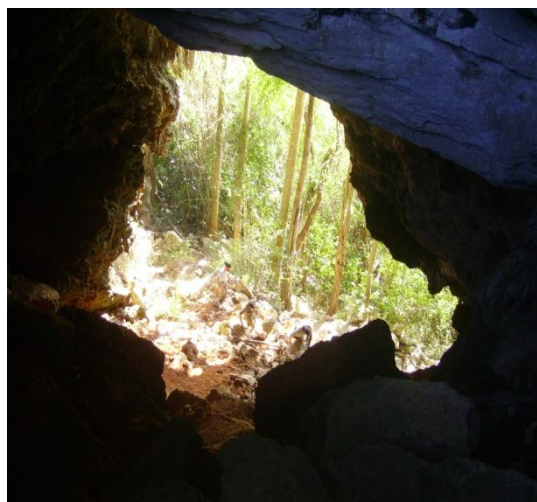
Genérico	# de Orónimo	%
Loma	3	30
Sierra	1	10
Cueva	2	20
cordillera	2	20
Abra	1	10
Escalera	1	10
Total	10	100



**Puente Natural: Cueva Coronel
Agüirre (Escaleras de Jaruco)**



**Sitio Arqueológico: Cueva
(El Farallón)**



Cueva del Aire

Parque Escaleras de Jaruco

Orónimos	Genérico	Motivación	Filiación lingüística	Morfosintaxis		
				Género	Número	Clase de palabra
sierra del Arzobispo,	Sierra	Hagitopónimo	Hispano	F	S	Sust+ contracc
loma las Cabilas,	loma	Otro	Hispano	F	P	Sust+art+sust
Cachimba,	loma	Pragmatopónimo	Aborígen	F	S	NC
cueva Coco,	cueva	Fitotopónimo	Hispano	F	S	Sust+NC
El Cura	cueva	Hagitopónimo	Hispano	M	S	Art +Sust
Loma del Cura,	cordillera	Hagitopónimo	Hispano	F	S	Sust+contracc+NC
Escaleras de Jaruco,	escalera	Fisiotopónimo	Híbrida	F	P	Sust+prep+NP
La Jaula,	abra	Pragmatopónimo	Hispano	F	S	Art+sust
Lomas de Majana,	cordillera	Otro	Hispano	F	S	Sust+prep+sust
La Pita,	loma	Pragmatopónimo	Hispano	F	S	Art+sust

Arzobispo, (sierra del). Oro. En las alturas del Morro-Matanzas, pertenecientes a las alturas del norte de La Habana-Matanzas, 3 km al O del pueblo de Santa Cruz del Norte, en los 23°09'02'' lat. N y los 81°58'02'' long. O, mun. Santa Cruz del Norte, MAY. Largo máximo: 7 km. Ancho máximo: 2 km. Altura máxima: 120 m

Cabilas, Las (loma). Oro. En las alturas Bejucal-Madruga-Coliseo, a 6 km al NE. de la ciudad de Jaruco, en los 23°05'44'' lat. N y los 81°59'47'' long. O, en el mun. Jaruco, MAY. Altura: 149,5 m.

Cachimba, (loma). Oro. En las alturas Bejucal-Madruga-Coliseo, a 4 km. al SO de la ciudad de Jaruco, en el mun. del mismo nombre, MAY. en los 23°01'02'' lat. N y los 82°03'25'' long. O. Altura: 199 m.

Coco, (cueva). Oro. En las alturas Bejucal-Madruga-Coliseo, 7 km al O de la ciudad de Jaruco, en el mun. del mismo nombre, MAY, en los 23°01'08'' de lat. N y los 82°05'26'' de long. O. Está en el Área Protegida de Recursos Manejados Escaleras de Jaruco.

Cura, (cueva del). Oro. En las alturas Bejucal-Madruga-Coliseo, en las Escaleras de Jaruco, 2 km al NE del pueblo de Tapaste, en los 23°02'47'' lat. N y los 82°06'00'' long. O, mun. Jaruco, MAY. Altura: 115 m. Desnivel 156 m, Largo: 995 m.

Cura, (loma del). Oro. En las alturas de Madruga, alturas de Bejucal-Madruga-Coliseo, 15 km al NE del pueblo de Madruga, MAY. en los 22°58'05'' de lat. N y los 81°43'52'' de long. O, mun. Madruga, MAY. Altura: 157,8 m.

Escaleras de Jaruco, (escalera). Oro. En las alturas Bejucal-Madruga-Coliseo, cuyo centro se encuentra en los 23°02'00'' lat. N y los 82°03'20'' long. O, mun. de Jaruco, MAY. Altura: 309 m. Ancho: 5 km. Largo: 15 km. Extensión: 75 km². Elevaciones cársicas extendidas de O a E, de aspecto mogotoide, con poljas y numerosas cuevas desarrolladas sobre la cobertura del plano sur de los bloques anticlinales La Habana-Matanzas. En esta área se localizan profundas cuevas. Las elevadas laderas norte y sur presentan abruptos mogotes, entre los cuales se abren dolinas de fondo plano con algunos conos cársicos solitarios. Estos mogotes encierran, prácticamente, la polja longitudinal o depresión sinclinal orientada de E a O con fondo cubierto por suelos rojos, suelos ferralíticos rojos típicos, ferralíticos amarillentos, pardo con carbonatos. La vegetación es de mogote, bosque mesofítico tropical, bosque semideciduo, pastos, cultivos y vegetación secundaria. La fauna esta representada por los mamíferos endémicos terrestres como la jutía conga y entre las aves endémicas la pedrera, el bonito, chico, el Juan chiví y el tomeguín del pinar. Zona dedicada a los cultivos y a la ganadería, cuenta con canteras. Existe una carretera que comunica a los pueblos de Tapaste y Jaruco. Es una importante zona turística, en ella se encuentra El Árabe, restaurante, con una torre que sirve de mirador, hacia el hermoso paisaje de las Escaleras, la ciudad de Jaruco y el norte de La Habana hasta el mar. Declarada área protegida a nivel provincial, con categoría de Paisaje Natural Protegido. En su perímetro acamparon y combatieron fuerzas mambisas en la guerra del 95.

Jaula, (abra de la). Oro. En las Escaleras de Jaruco, alturas de Bejucal-Madruga-Coliseo, 6 km al OSO del pueblo de Jaruco, y 50 m del caserío La Jaula, MAY. en los 23°00'45'' lat. N y los 82°05'02'' long. O, mun. Jaruco, MAY. Abertura en la sierra a una altura de 200 m.

Majana, (lomas de). Oro. En las alturas Bejucal-Madruga-Coliseo, a 9 km. Al SW de la ciudad de Jaruco, en el mun. del mismo nombre, MAY, en los $23^{\circ}01'58''$ de lat. N y los $82^{\circ}07'21''$ de long. O. Altura: 188,8 m

Pita, La (loma). Oro. En las Alturas Bejucal-Madruga-Coliseo, a 6 Km. de la ciudad de Jaruco, en el mun. del mismo nombre, MAY, en los $23^{\circ}05'59''$ de latitud norte y los $82^{\circ}03'48''$ de longitud oeste. Altura: 56 m

Clasificación según la Motivación

Motivación	# de Orónimos	%
Hagiotopónimo	3	30
Fitotopónimo	1	10
Fisiotopónimo	1	10
Pragmatopónimo	3	30
Otros	2	20
Total	10	100

Filiación Lingüística

Filiación	# de Orónimo	%
Hispanica	8	80
Aborígen	1	10
Híbrida	1	10
Total	10	100

Morfosintaxis

Género	# de Orónimo	%
Masculino	1	10
Femenino	9	90
Total	10	100

Número	# de Orónimo	%
Singular	8	80
Plural	2	20
Total	10	100

Clase de Palabra	# de Orónimo	%
Sust+ contracc	1	10
Sust+art+sust	1	10
NC	1	10
Sust+NC	1	10
Art +Sust	3	30
Sust+contracc+NC	1	10
Sust+prep+sust	2	20
Total	10	100

Controversias

RESUMEN

Clasificación de acuerdo al tipo de Topónimos:

Clasificación	# de Topónimos	%
Ecónimos	16	41
Hidrónumos	13	33
Orónimos	10	26
Litónimos	-	-
Total	39	100

Clasificación de acuerdo a la motivación

Clasificación	Ecónimos	Hidrónumos	Orónimos	Total	%
Fisiotopónimo	4	-	1	5	12
Fitotopónimo	-	-	1	1	2
Cognomotopónimo	2	-	-	2	5
Hagiotopónimo	2	4	3	9	23
Pragmatopónimo	2	6	3	11	28
Orientación	-	-	-	-	-
Epotopónimo	-	-	-	-	-
Zootopónimo	-	1	-	1	2
Minerotopónimo	-	-	-	-	-
Topotopónimo	-	-	-	-	-
Somatopónimo	-	-	-	-	-
Otros	6	2	2	12	30
Desconocido	-	-	-	-	-
Total	16	13	10	39	100

Clasificación de acuerdo a la Filiación Lingüística:

Filiación	Ecónimos	Hidrónumos	Orónimos	Total	%
Hispanico	10	11	8	29	74
Aborigen	4	2	1	7	18
Híbrido	2	-	1	3	8
Otros	-	-	-	-	-
Total	16	13	10	39	100

Morfosintaxis

Género	Ecónimos	Hidrónumos	Orónimos	Total	%
Masculino	8	8	1	17	44
Femenino	8	5	9	22	56
Total	16	13	10	39	100

Número	Ecónimos	Hidrónumos	Orónimos	Total	%
Singular	12	13	8	33	85
Plural	4	-	2	6	15
Total	16	13	10	39	100